

# Politieke preferenties, breuklijnen en houdingen ten opzichte van politieke partijen

Een studie bij kiezers in Vlaanderen en Wallonië

Joris Boonen en Marc Hooghe

---

**ABSTRACT: Political Preferences, Cleavages and Attitudes Toward Political Parties. A Study Among Voters In the Flemish and Walloon Regions of Belgium**

Within political science there is an ongoing discussion about the persistent or diminishing influence of social cleavages on voting behavior and the extent to which new voting motives have taken over the explanatory power of these predictors. We investigate the influence of religion, nationalism, ethical conservatism/progressivism and left-right orientations on the voters' appreciation of political parties in Belgium. This method allows us to make a more qualified analysis on voting motives, in particular for smaller parties. We use data from the 2009 PartiRep election study, which show that traditional cleavages still have an important influence on political preferences. While the left-right-dimension has a limited influence on voting preferences in Flanders, it does play a major role in Wallonia. Contrary to expectations, the explanatory power of left-libertarian and right-authoritarian positions is rather weak, with one major exception: the preference for Vlaams Belang is almost entirely determined by ethnocentrism while this attitude is not relevant for other parties. In general, we find that both traditional and postmaterialist cleavages play a more important role in predicting party appreciations in Flanders than they do for French-speaking respondents.

**KEYWORDS: cleavages, political preferences, left-right, voting motives, propensity to vote**

---

## 1. Inleiding

De traditionele breuklijnen die in de negentiende en twintigste eeuw vorm gaven aan het Belgische politieke partijlandschap en het bijhorende kiezerskorps hebben de afgelopen decennia sterk aan kracht ingeboet (Huysse, 1987). Door de opkomst van nieuwe scheidingslijnen, een dalend partijlidmaatschap, het grotere belang van kortetermijnstemmotieven, een sterkere mediatisering en een aanhoudende ontzuiling, rijst de vraag in welke mate het stemgedrag van kiezers nog verklaard kan worden door de inhoudelijke verschillen die aan de grondslag liggen van deze bredere ideologische en maatschappelijke breuklijnen. De vraag naar de huidige invloed van traditionele breuklijnen is theoretisch relevant, omdat we op die manier meer inzicht verwerven in kiesmotieven en volatilititeit. Als de vastliggende structuren aan wervingskracht inboeten, kunnen we voorspellen dat minder structurele motieven en campagne-effecten sterker worden en dat in het algemeen volatilititeit kan of zal toenemen (Van den Berg & Coffé, 2012).

In dit onderzoek is ons vertrekpunt het traditionele drie-breuklijnenmodel, waarbij we de economische links-rechtstegenstelling, de levensbeschouwelijke positie en de houding ten opzichte van de federale staatsstructuur in België opnemen. We weten echter al enkele decennia dat deze klassieke breuklijnenstructuur aangevuld moet worden met recentere ideologische gevoeligheden, die we postmaterialistisch of 'links-libertair' kunnen noemen (Kitschelt, 1988). Kenmerkend voor deze waardenas is de tegenstelling tussen een grotere gevoeligheid ten opzichte van milieu-thema's (kenmerkend voor links-libertaire waardepatronen) versus een negatieve houding ten opzichte van immigranten (al even kenmerkend voor het rechts-autoritaire waardepatroon). Eerdere studies peilden naar de invloed van deze breuklijnen op het effectieve kiesgedrag (Van der Waal & Achterberg, 2006). Kriesi en collega's (2012) stellen in dit verband dat vooral thema's als diversiteit en multiculturalisme in toenemende mate een structurende rol zullen spelen in het kiesgedrag in West-Europa.

Hoewel dit soort onderzoek met effectieve partijvoorkeur als afhankelijke variabele bijzonder waardevol is, is er ook een aantal onvolkomenheden verbonden aan deze werkwijze. Zo weten we bijvoorbeeld dat extreemrechtse partijen structureel ondervertegenwoordigd zijn in een dergelijk onderzoek, omwille van een combinatie van selectieve non-respons en sociale wenselijkheid. Ook in het PartiRep-onderzoek was dat het geval. Het aantal respondenten met een lichte tot sterke appreciatie voor Vlaams Belang (17%), komt veel dichterbij de buurt van het effectieve verkiezingsresultaat van de partij in de parlementsverkiezingen van 2009 (15.3%), dan het aantal respondenten dat een effectieve partijvoorkeur had voor het Vlaams Belang in de PartiRep-survey (8.4%). In onze analyses richten we daarom de aandacht op een veel vroegere fase in het electoraal beslissingsproces, namelijk op het ogenblik dat de toekomstige kiezer zijn houding bepaalt ten opzichte van alle mogelijke par-

tijen. We werken met een waardering of voorkeur voor de verschillende partijen in plaats van met de uiteindelijke keuze. Zo verkrijgen we voor elke respondent een appreciatie voor elke partij en beschikken we over een veel rijker palet aan electorale voorkeuren. Op die manier wordt een meer genuanceerde analyse mogelijk en kunnen we nagaan in hoeverre zowel traditionele breuklijnen als ‘nieuwe’ thema’s de houding ten opzichte van politieke partijen beïnvloeden.

## 2. Literatuur

### 2.1. *De relevantie van breuklijnen*

De mate waarin de keuze van het kiezerskorps nog steeds bepaald wordt door vaste en stabiele maatschappelijke breuklijnen, blijft een belangrijk thema in het hedendaags electoraal onderzoek (Dalton & Anderson, 2011). Traditioneel ging men er vanuit dat kiesgedrag kon verklaard worden door enkele belangrijke en stabiele breuklijnen, die onder andere ontstaan zijn als gevolg van de ontwikkeling van de moderne natiestaten in Europa (Lipset & Rokkan, 1967). Voor wat de Belgische context betreft, zijn de taalkundige, religieuze en economische breuklijnen het meest structurerend geweest voor de ontwikkeling van de politieke krachtsverhoudingen (Huysse, 1987). Deze drie traditionele breuklijnen hebben de afgelopen decennia steeds meer aan kracht moeten inboeten door de verspreiding van nieuwe, postmaterialistische houdingen (Inglehart, 1977; 1990). Vastliggende politieke identiteiten zijn daardoor zwakker geworden, en de band tussen kiezerskorps en politieke partijen is veel losser dan in het verleden het geval was. Deze politieke individualiseringstrend doet zich voor in de meeste West-Europese landen, ook in België (Van Biezen, Mair & Poguntke, 2012). Die individualisering past in een breder electoraal *dealignment*-proces waarbij de structurele banden tussen kiezers en politieke partijen verzwakken of zelfs verbroken worden (Dalton *et al.*, 1984).

De *dealignment*-hypothese stelt dat vooral *class voting* niet langer gezien kan worden als de stabiele voorspeller van politieke partijvoorkeuren die hij ooit was (Clark, Lipset & Rempel, 1993; Lachat, 2007; Oskarson, 2005). Hoewel er ook studies zijn die aantonen dat klassepositie nog steeds een relevante voorspeller kan zijn van stemgedrag (Elff, 2007; Barone, Lucchini & Sarti, 2007; Evans, 2000; Brooks, Nieuwbeerta & Manza, 2006), stellen we toch vast dat in een groot deel van de literatuur wordt uitgegaan van een mogelijke verzwakking van de relatie tussen sociaaleconomische positie en electoraal gedrag (Van den Berg & Coffé, 2012; Inglehart 1977; Clark, Lipset & Rempel, 1993). Bovendien suggereert een aantal auteurs dat de traditionele band tussen klassepositie en kiesgedrag zelfs van richting is veranderd. In het verleden nam men aan dat arbeidersgroepen een ster-

ke voorkeur zouden hebben voor economisch linkse partijen, omdat die gewonnen zijn voor een sterkere vorm van economische herverdeling. In recent onderzoek blijkt daarentegen dat deze arbeidersgroepen sterker geneigd zijn om te stemmen voor rechtse partijen, omdat ze gevoeliger zijn voor het discours van *law and order* en culturele homogeniteit dat kenmerkend is voor deze partijen (Achterberg & Houtman, 2006; De Waele & Vieira, 2012; Kriesi *et al.*, 2012). Voor de huidige analyse is het minder relevant om te weten of lidmaatschap van de arbeidersklasse leidt tot een linkse of een rechtse stemvoorkeur. Zolang er een significant verband optreedt, kunnen we hieruit immers afleiden dat klassepositie nog altijd invloed heeft op electorale preferenties, en dan is het voor de huidige vraagstelling minder relevant in welke richting dit verband gaat.

Een gelijkaardig wetenschappelijk debat richt zich op de dalende dan wel aanhoudende relevantie van religie op stemgedrag (Botterman & Hooghe, 2012; Knutsen, 2004; Raymond, 2011). Toch kunnen we er, met name voor de christendemocratische partijen, van uitgaan dat religie nog steeds een structurerende invloed heeft op politieke houdingen en preferenties. Voor de andere politieke partijen lijkt een positieve of negatieve invloed van religie grotendeels verdwenen.

Ook over het belang van de taalkundige breuklijn in België zijn er uiteenlopende visies. In heel wat Europese regio's zijn de afgelopen decennia enkele erg succesvolle partijen ontstaan die zich profileren op deze breuklijn (De Winter, Gómez-Reino & Lynch, 2006). Niet in het minst in België is er de laatste jaren veel aandacht geschonken aan de politieke verhouding tussen de verschillende regio's, onder andere door de opkomst van het extreemrechtse Vlaams Belang, de recentere opmars van de N-VA (Nieuw-Vlaamse Alliantie) en de langdurige regeringsformaties (Sinardet, 2008). Toch is het niet eenduidig vastgesteld dat deze verhoogde aandacht voor de communautaire kwestie geleid heeft tot een verhoogde impact van het thema op het stemgedrag. Deschouwer en Sinardet (2010) vonden bijvoorbeeld dat kiezers zelf relatief weinig belang hechten aan het thema 'staats Hervorming' en dat het communautaire thema zowel in Wallonië als in Vlaanderen maar een beperkte rol speelt in de motivatie van hun partijvoorkeur.

Samengevat kunnen we stellen dat de huidige theoretische discussie over het belang van breuklijnen uiteenvalt in twee kampen. Aan de ene kant vinden we onderzoekers die het blijvend belang benadrukken van traditionele breuklijnen; aan de andere kant onderzoekers die stellen dat die traditionele breuklijnen in toenemende mate vervangen worden door nieuwe thema's (Belucci & Heath, 2011; Kriesi *et al.*, 2012).

## 2.2 *De variërende betekenis van de links-rechtstegenstelling*

Niet alleen wat betreft maatschappelijke breuklijnen, maar ook met betrekking tot de traditionele links-rechtstegenstelling blijven de meningen in het onderzoek

naar electoraal gedrag verdeeld. Hoewel de links-rechtstegenstelling niet altijd even duidelijk kan gekoppeld worden aan specifieke ideologische overtuigingen, laat ze wel toe de overtuigingen en complexe politieke houdingen van partijen en kiezers op een efficiënte manier te vereenvoudigen (Inglehart & Klingemann, 1976; Knutsen, 1998). Ook in de meer versnipperde Europese meerpartijensystemen worden de begrippen links en rechts beschouwd als belangrijke voorspellers voor stemgedrag (Van der Eijk, Schmitt & Binder, 2005). De vraag die daarbij regelmatig gesteld wordt, is of kiezers het ideologische links-rechtslabel gebruiken om hun eigen standpunten te kaderen of dat ze dit instrument aanwenden omdat ze weten waar hun partij zich positioneert en waar ze zichzelf als gevolg daarvan moeten plaatsen (Inglehart & Klingemann, 1976). Zo zou een links-rechtsidentificatie niet alleen een manier kunnen zijn om de eigen opvattingen te plaatsen, maar ook een graadmeter van partij-identificatie (Butler & Stokes, 1974).

De links-rechtsidentificatie staat niet los van de hierboven besproken ideologische breuklijnen. Traditioneel wordt een links-rechtsidentificatie immers geassocieerd met de mate van economische staatsinmenging en sterke of beperkte sociale zekerheidsprogramma's. Doorheen de tijd hebben begrippen echter een ruimere inhoud gekregen en kunnen ze een breed gamma aan houdingen overkoepelen (Dalton & Anderson, 2011). Ronald Inglehart (1990) ziet de links-rechtstegenstelling als een *super-issue* waarin alle belangrijke conflicten binnen een politiek systeem kunnen ondergebracht worden. De concrete inhoud ervan kan sterk verschillen per land, per regio en per persoon (Rovny & Edwards, 2009; Dalton, Farrell & McAllister, 2011, pp. 124-125).

Wanneer we ervan uitgaan dat een linkse of rechtse houding overkoepelend werkt voor verschillende economische, ideologische, ethische en andere houdingen, kunnen we verwachten dat ze een goede voorspeller is voor partij-identificaties in landen waar twee of meer partijen zich op een duidelijke en eenvormige manier over deze issues uitspreken (Middendorp, 1992; Westholm & Niemi, 1992). Uit onderzoek van Van der Eijk, Schmitt en Binder (2005) blijkt immers dat een grotere polarisatie tussen links en rechts in een meerpartijensysteem voor een sterker effect van een links-rechtsidentificatie op de partijvoorkeur zorgt. Maar dit rechtlijnige effect is niet zo eenvoudig wanneer de partijen en de kiezers zich niet over alle issues op één duidelijke as begeven (Lachat, 2009). Het is bijvoorbeeld perfect mogelijk dat een partij 'rechtse' standpunten inneemt over economie (staatsinmenging) en 'linkse' standpunten over immigratie en de rechten van vreemdelingen.

Ventura (2001) maakt daarom een onderscheid tussen meerpartijensystemen waar één breuklijn het partijsysteem verdeelt en systemen waar verschillende breuklijnen de houdingen verdelen. Hij onderscheidt drie mogelijke indelingen van politieke voorkeuren: op basis van partijen, op basis van links-rechtsideologie of op basis van *political blocs*. De eerste indeling, op basis van een *party label*, kan toegepast worden in tweepartijensystemen als de Verenigde Staten, waar partij-

identificatie traditioneel ook stabiel is en vaker voorkomt (Campbell *et al.*, 1960). Het tweede type, het *left/right-label*, kan toegepast worden in meerpartijensystemen waarin de partijen zich duidelijk identificeren op een welomschreven breuklijn. Een voorbeeld van dit systeem is Frankrijk (Percheron & Jennings, 1981). Een derde mogelijkheid is het *political bloc-label*, dat zou bestaan in meerpartijensystemen waarin het niet mogelijk is om alle partijen op één links-rechtsas met een bijhorende breuklijn te positioneren, omdat er meerdere breuklijnen zijn die de partijen en het electoraat doorkruisen. Een traditioneel voorbeeld hiervan is het Belgische systeem, dat we in dit artikel willen onderzoeken.

Andere onderzoekers nuanceren verder en stellen dat deze unidimensionele links-rechtsplaatsing niet langer valide is en aangevuld moet worden met een ethische dimensie waarop rechts-autoritaire waarden tegenover links-libertaire waarden staan (Hellemans & Kitschelt, 1990). Terwijl de links-libertaire waardenpool in dat geval eerder geassocieerd wordt met gevoeligheid voor het leefmilieu en het thema van gelijke kansen, zal de rechts-autoritaire waardenpool zich vooral kristalliseren rond het thema racisme. Diversiteit en multiculturalisme worden hierbij genoemd als belangrijke punten in het politieke debat (Kriesi *et al.*, 2012).

Met deze theoretische discussie over breuklijnen en links-rechts-oriëntatie in het achterhoofd, stellen we ons concreet de vraag of in de huidige Belgische context de positie inzake de traditionele breuklijnen, de links-rechtsplaatsing en nieuwe links-libertaire/rechts-autoritaire gevoeligheden de partijpreferenties beïnvloeden. In dit artikel analyseren we op welke manier deze factoren invloed kunnen uitoefenen op de partijpolitieke voorkeuren van kiezers. Het is echter niet onze bedoeling om hier een volledige inhoudsanalyse te maken van de concepten. Het is eerder de bedoeling om in de analyses na te gaan hoe sterk deze identificatie nog meespeelt in de vorming van een partijpreferentie, met name ten opzichte van de individuele breuklijnen. We analyseren ze in deze paper apart om de relevantie aan te tonen van dit algemene instrument om eigen ideologische posities ten opzichte van politieke partijen te *framen*.

### 2.3 *België als casestudy*

In het onderzoek naar de invloed van breuklijnen en politieke houdingen op partijvoorkeur is België een interessante case, omdat er de afgelopen decennia enkele theoretisch relevante evoluties hebben plaatsgevonden die een sterke impact kunnen hebben op de manier waarop kiezers hun keuze maken. De traditionele breuklijnen structureerden gedurende langere tijd het politieke systeem in België, en daarbij was niet alleen de partijvoorkeur van de individuele burger van belang, maar ook de ideologische verbondenheid van politieke partijen en zuilorganisaties

(Huysse, 1987). Die invloed van de verzuiling is sterk verzwakt en dat betekent onvermijdelijk dat andere ordeningsmechanismen nu meer invloed uitoefenen (Hooghe, 1999). Een andere reden waarom België een interessante studie is, is omdat er twee partijssystemen zijn – een Nederlandstalig en een Franstalig – die historisch uit dezelfde federale partijen ontstaan zijn, maar uitgegroeid zijn tot twee verschillende systemen. Enerzijds is er het erg gefragmenteerde Vlaamse partijstelsel, waarin heel wat nieuwe partijen zijn ontstaan, die zich sterk profileren op nieuwe (Vlaams Belang en Groen), maar ook klassiekere (N-VA) breuklijnen. Daarnaast staat een klassieker Franstalig partijstelsel, met grotere traditionele politieke blokken (PS en MR), en minder succesvolle voorbeelden van nieuwe partijen, zoals Front National (Deschouwer, 2009). De Winter, Swyngedouw en Dumont (2006) toonden al aan dat het breuklijnenmodel de partijvoorkeuren op een verschillende manier beïnvloedt in Vlaanderen en in Wallonië (zie bv. ook Van den Berg & Coffé, 2012). De verschillende manier waarop beide partijssystemen zich ontwikkeld hebben op basis van een gezamenlijke geschiedenis, maakt van België een erg interessante casestudy. Op die manier kunnen we binnen één land een vergelijkende analyse maken op basis van twee gelijkaardige partijssystemen.

Uit eerder onderzoek naar recente verkiezingen in Vlaanderen bleek dat er bij de analyse van partijvoorkeuren een belangrijke rol is weggelegd voor postmaterialistische houdingen zoals (afkeer van) ethnocentrisme en ethisch progressivisme, maar dat ook Vlaams-nationalisme en economisch conservatisme relevante voorspellers van stemgedrag kunnen zijn (Billiet, Goeminne & Swyngedouw, 2007). Ook religie bleek nog een rol te spelen, maar dan vooral voor de christendemocraten. Dat bleek ook uit recenter onderzoek in heel België naar aanleiding van de verkiezingen in 2009 (Deschouwer *et al.*, 2010). Deze auteurs vonden verder dat de sociale klasse voor bepaalde partijen nog een beperkte rol kan spelen, maar zagen weinig effecten van de communautaire breuklijn. Verder stelden zij vast dat, naast de relatief beperkte voorspellende kracht van traditionele breuklijnen, ethnocentrisme een belangrijke nieuwe politiek-culturele determinant is.

Het Belgische politieke partijstelsel is er een met meerdere, *cross-cutting*-breuklijnen. Bovendien kunnen we, zeker in Vlaanderen, spreken van een dynamisch systeem, waarin een groot aantal (veranderende) partijen zich aan de kiezer presenteert. Verder is de volatiliteit in de voorbije verkiezingen bijzonder sterk toegenomen, wat ons laat vermoeden dat traditionele breuklijnen en identiteiten nu minder bepalend zijn voor partijpreferenties. Hoewel we alle partijen apart analyseren, is het hier niet de bedoeling om een profielstudie te maken van de verschillende partijen. Aangezien de partijen niet eenvoudig samengevoegd worden in een links of een rechts blok, is het apart analyseren van elke partij de enige manier om het belang van breuklijnen voor partijpreferenties op een correcte wijze te analyseren.

De eerste hypothese (H1) is dan ook dat traditionele breuklijnen (economisch links-rechts, religie, taal) nog maar een geringe invloed hebben op partijvoorkeuren

in België. De verwachting is dat andere thema's nu in grotere mate partijpreferenties bepalen. Gelet op de sterke verschillen in het partijlandschap, verwachten we bovendien dat de invloed van deze breuklijn sterk zal verschillen in Nederlandstalig en Franstalig België (H2). Gelet op de geringere volatiliteit in Franstalig België, gaan we er vanuit dat traditionele breuklijnen in dit landsgedeelte belangrijker zijn dan in Nederlandstalig België.

### 3. Data

De data voor dit onderzoek zijn afkomstig van de eerste golf van de electorale PartiRep-studie van de Vrije Universiteit Brussel, de KU Leuven, de Université Libre de Bruxelles en de Universiteit Antwerpen. Dit bevolkingsonderzoek is een panelstudie van drie golven die werd uitgevoerd naar aanleiding van de regionale en Europese verkiezingen van 2009. Tijdens de eerste golf (februari-mei 2009) werden 2.331 *face-to-face*-interviews uitgevoerd bij een representatieve steekproef uit het Rijksregister van de Belgische bevolking, met een response *rate* van 48.3 procent. Met een hoge non-respons is het belangrijk om te vermelden dat die voor mogelijke vertekeningen van de resultaten kan zorgen. Enkel in de eerste golf kregen de respondenten zowel vragen over hun eigen partijvoorkeur, over hun evaluatie van andere partijen als over relevante ideologische vraagstukken. We kunnen dan ook alleen aan de hand van deze specifieke *sample* alle nodige analyses uitvoeren.

Omwille van het gesplitste kiessysteem hebben we de data opgesplitst op basis van de kieskring waartoe de respondenten behoren. Zo verkrijgen we drie datasets: één waarin alle 2.331 respondenten worden opgenomen, één met 1.127 Franstalige respondenten en één met 1.204 Nederlandstalige respondenten. Alle gebruikte schalen, nieuwe variabelen en berekeningen waarmee we latere analyses doen, zijn dus enkel gebaseerd op het respectieve gedeelte van de steekproef voor wie ze bestemd zijn. Zo vermijden we mogelijke vertekeningen die zouden ontstaan wanneer we op basis van schalen of berekeningen uit de gehele *sample*, analyses zouden doen op één deel van de dataset.

Er werden in het gebruik van de PartiRep-data geen weegcoëfficiënten gebruikt. Deze hebben betrekking op geslacht, leeftijd, opleidingsniveau, beroepsactiviteit, stemgedrag en de regio van de respondenten. Aangezien we controleren voor opleidingsniveau, sociale klasse en geslacht, is het niet meer relevant om die weegcoëfficiënten op onze analyses toe te passen. Wat betreft de correctie voor regio, hebben we opnieuw geen weegcoëfficiënt gebruikt, omdat we een gesplitste dataset hebben gebruikt met enerzijds Franstalige respondenten en anderzijds Nederlandstalige respondenten.



## 4. Methode

### 4.1 *De afhankelijke variabele: partijappreciaties*

In het overgrote deel van het bestaande electoraal onderzoek worden ideologische overtuigingen gemeten in functie van het effectieve stemgedrag of van de partijvoorkeur (Swyngedouw, Billiet & Goeminne, 2007; Brooks, Nieuwberta & Manza, 2006; Middendorp, 1992; Knutsen & Kumlin, 2005). Aan die manier van werken zijn echter belangrijke nadelen verbonden. Een dergelijke variabele neemt immers onvermijdelijk de vorm aan van een *dummy*, aangezien de kiezer slechts één partij tegelijk kan kiezen. Dit betekent echter ook dat het onderzoek zich toespitst op een heel beperkt aspect van het electorale beslissingsproces, namelijk de uiteindelijke partijkeuze. Hoewel dit uiteraard het uiteindelijke verkiezingsresultaat bepaalt, blijven veel facetten van het beslissingsproces daardoor onderbelicht. Zo kunnen we bijvoorbeeld geen rekening houden met mogelijke negatieve voorkeuren (Garry, 2007; Weisberg, 1980). Nochtans kan een voorkeur voor een politieke partij zowel ontstaan vanuit een positief gevoel ten opzichte van die partij, als vanuit een negatieve houding ten opzichte van een andere partij. John Garry (2007) toonde bijvoorbeeld aan dat voor Noord-Ierse protestanten een negatieve houding ten opzichte van het nationalistische Sinn Féin een belangrijkere verklaring was voor een stem voor de protestantse DUP dan een positieve houding ten opzichte van de DUP.

Verder kunnen we met het effectieve stemgedrag geen rekening houden met meerdere partijvoorkeuren of *multiple party identifications* (Niemi, Wright & Powell, 1987; Weisberg, 1980). Toch zouden het net gevarieerde meerpartijensystemen als België en Nederland zijn, waar we kunnen verwachten dat kiezers zich kunnen vinden in meer dan één partijprogramma (Weisberg, 1999).

Daarom gaan we op zoek naar een methode waarbij we niet enkel rekening houden met partijvoorkeur, maar ook met negatieve partijwaarderingen en meerdere partijvoorkeuren. Dat kan aan de hand van een meting van de manier waarop kiezers alle partijen analyseren, niet alleen de partij waarvoor ze zouden willen stemmen (Van der Eijk *et al.*, 2006). De waardering van alle politieke partijen of een *propensity to vote* werd al enkele keren gebruikt in recent electoraal onderzoek (Bochsler & Sciarini, 2010). Dat leverde genuanceerdere resultaten op, waarbij het bijvoorbeeld mogelijk werd om het proces van de partijkeuze op te delen in een *consideration stage* en een uiteindelijke *voting decision*. Terwijl in de *consideration stage* nog meerdere partijen tot de mogelijkheden behoren, wordt pas in de uiteindelijke *voting decision*-fase de knoop doorgemaakt ten gunste van één welbepaalde partij (Van der Eijk *et al.*, 2006). Het uiteindelijke stemgedrag bepaalt uiteraard de verkiezingsuitslag, maar het gebruik van de *propensity to vote* als afhankelijke variabele laat toe de kiezer te situeren ten opzichte van het volledige partijlandschap.

Door alle respondenten een score te vragen voor elke partij, hebben we bovendien de *response rates* gemaximaliseerd en voorkomen we mogelijke problemen met onvergelykbaarheid tussen de partijen (Van der Eijk *et al.*, 2006). Verder kunnen we hiermee de antwoorden en de voorkeuren van blanco- of ongeldige stemmers bekijken, die anders buiten de analyses zouden vallen.

In de PartiRep-survey werd elke respondent gevraagd om voor elke partij een score te geven van 0 tot 10 voor de mate waarin hij of zij akkoord gaat met de ideeën van elke partij:

“In welke mate gaat u akkoord met de ideeën van [partij]?”

Elke kiezer drukt dus een appreciatie uit voor elke partij, en dit leidt tot een veel meer gedetailleerd resultaat dan wanneer we ons enkel zouden beperken tot de uiteindelijke partijvoorkeur. Uit Tabel 1 blijkt dat er een aantal partijen is waarvoor het aantal kiezers te klein is om correcte analyses mee te kunnen maken: voor Groen, N-VA, SLP, Vlaams Belang, PvdA, Front National en PTB hebben we telkens minder dan 100 respondenten, terwijl we voor partijappreciatie voor elke partij gemiddeld 1.080 cases hebben. Bovendien is er een grote groep van 11 procent blanco- of ongeldige stemmers, waarvan de informatie op deze manier volledig verloren gaat. Ook dat kunnen we vermijden wanneer we partijappreciaties gebruiken.

TABEL 1. Partijvoorkeur PartiRep, partijappreciaties Partirep en effectieve verkiezingsuitslag 2009.

Partij	Partijvoorkeur PartiRep			Verkiezingen 2009	Partijappreciaties PartiRep	
	N	%	Valid %	Valid %	N	Gemiddelde
<b>Vlaanderen</b>						
CD&V	305	25.3	28.3	22.9	1172	5.37
Groen	69	5.7	6.4	6.8	1178	4.11
N-VA	91	7.6	8.4	13.1	1141	4.58
Sp.a	200	16.6	18.6	15.3	1170	4.92
Vlaams Belang	91	7.6	8.4	15.3	1196	2.69
Open VLD	202	16.7	18.7	15.0	1171	5.06
Lijst Dedecker	103	8.6	9.6	7.6	1151	3.77
Andere	17	1.3	1.6	4.9	–	–
Valid totaal	1078	89.4	100	100	–	–
Blanco, ongeldig, stemt niet, weigert antwoord	126	10.5	–	–	–	–
Totaal	1204	100	–	–	–	–

## POLITIEKE PREFERENTIES, BREUKLIJNEN EN HOUDINGEN TEN OPZICHTE VAN POLITIEKE PARTIJEN

Partij	Partijvoorkeur PartiRep			Verkiezingen 2009	Partijappreciaties PartiRep	
	N	%	Valid %	Valid %	N	Gemiddelde
<b>Wallonië</b>						
PS	329	29.2	34.4	32.8	1084	5.06
MR	223	19.8	23.3	23.4	1073	4.53
CdH	140	12.4	14.3	16.1	1055	5.14
Ecolo	227	20.1	23.7	18.6	1094	5.31
FN	15	1.3	1.6	2.9	1071	0.87
Andere	22	1.9	2.3	5.9	–	–
Valid totaal	956	–	100	100	–	–
Blanco, ongeldig, stemt niet, weigert antwoord	257	15.2	–	–	–	–
Totaal	1127	100	–	–	–	–

Bron: PartiRep 2009; Federale Overheidsdienst Binnenlandse Zaken (2009).

Merk op dat de resultaten uit Tabel 1 een representatief beeld geven van het effectief verkiezingsresultaat. Het verschil dat er voor sommige partijen is, kan verklaard worden door het grote aantal *switchers* dat tijdens de campagne nog van stemvoorkeur veranderd is (Walgrave, Lefevere en Hooghe, 2010). Het verschil tussen het resultaat van Vlaams Belang in de survey en in de verkiezingen, is te verklaren door effecten van non-respons en sociale wenselijkheid.

Hoewel ze geen absolute kiesintenties weergeven, zijn de appreciaties van partijen ook een valide indicator voor het effectieve stemgedrag. Wie voor een partij stemt, zal die partij gemiddeld veel hoger inschatten dan de andere partijen.<sup>1</sup> Uit Tabel 2 blijkt bovendien dat het overgrote gedeelte (gemiddeld 90 procent) van de kiezers zijn of haar eigen partij effectief de hoogste score geeft. We mogen er dan ook van uitgaan dat partijappreciatie een stabiele en efficiënte voorspeller is van effectieve partijvoorkeur. Anderzijds moeten we er steeds rekening mee blijven houden dat deze meting met de nodige voorzichtigheid moet geïnterpreteerd worden, in de eerste plaats omdat de meting enkel een benadering is van de effectieve partijvoorkeur. Hoewel het in de overgrote meerderheid van de gevallen een juiste voorspelling is, moeten we ook vaststellen dat de kans op meetfouten vergroot bij het gebruik van deze benadering. Ten tweede is het niet ondenkbaar dat we met het gebruik van partijappreciaties heel wat informatie verzamelen van respondenten die op geen enkele manier het profiel van de partij kennen, waardoor er onderschattingen kunnen ontstaan van de effecten van breuklijnen. Als we op basis van de literatuur de redenering volgen dat partijvoorkeur steeds minder ingegeven wordt door structurele breuklijnposities, kunnen we ervan uitgaan dat deze link

nog minder sterk zal zijn wanneer we partijappreciaties gebruiken die niet enkel gemeten worden bij respondenten die effectief een voorkeur hebben voor de partij.

TABEL 2. Hoogste partijappreciatie van de effectieve kiezers per partij (in procent).

% kiezers die partij de hoogste score gaven							
Partijkeuze	CD&V	Groen	N-VA	SP.A	VB	Open VLD	LDD
CD&V	<b>82.50</b>	2.00	3.10	0.70	1.80	0.00	0.00
Groen	6.80	<b>86.00</b>	4.70	3.30	0.00	2.10	0.00
N-VA	2.80	0.00	<b>89.10</b>	1.30	5.30	2.10	6.00
Sp.a	2.30	8.00	0.00	<b>89.50</b>	0.00	0.70	0.00
Vlaams Belang	0.60	0.00	0.00	1.30	<b>87.70</b>	0.70	0.00
Open VLD	1.70	4.00	3.10	2.00	1.80	<b>92.10</b>	0.00
LDD	1.70	0.00	0.00	1.30	1.80	0.70	<b>94.00</b>
	PS	MR	CdH	Ecolo			
PS	<b>89.50</b>	1.30	2.60	6.60			
MR	1.20	<b>90.10</b>	1.80	7.00			
CdH	1.90	1.90	<b>89.60</b>	6.60			
Ecolo	1.60	1.10	1.60	<b>95.60</b>			

Bron: PartiRep 2009. Omwille het te beperkte aantal beschikbare data worden de scores van SLP, PTB en PvdA niet weergegeven.

## 4.2 De onafhankelijke variabelen

### 4.2.1 Traditionele breuklijnen

*Religie.* Tijdens de bevraging werd bij de respondenten gepeild naar hun godsdienstige overtuiging en de regelmaat waarmee ze (familiale en sociale gebeurtenissen buiten beschouwing gelaten) religieuze vieringen of diensten bijwonen. De antwoorden voor deze twee variabelen worden in de analyses gehercodeerd naar één dummyvariabele met als uitkomst praktiserend christen (1) of niet (0),<sup>2</sup> om multicollineariteit tussen de twee variabelen in de lineaire regressieanalyses te voorkomen.

*Rol van de overheid in de economie.* In de survey zaten verschillende vragen die peilden naar de mening van de respondenten over de gewenste rol van de overheid in de economie. Het bleek echter niet mogelijk om op basis van deze items een intern coherente schaal samen te stellen. Noodgedwongen zal deze houding dus geoperationaliseerd worden aan de hand van één item dat het meest rechtstreeks peilt naar de gewenste graad van overheidsinmenging in de economie:

“De overheid moet een kleinere rol spelen in het beheer van de economie. In welke mate bent u het eens met deze stelling?”

Respondenten konden deze vraag beantwoorden op een schaal van 1 (helemaal oneens) tot 5 (helemaal eens).

*Beroepsklasse.* De variabele ‘beroepsklasse’ is een indicator van het niveau van de beroepsactiviteit en bestaat uit vier dummycategorieën. Een ‘hogere klasse’ met ondernemers, vrije beroepen, directie- en kaderleden; een ‘arbeidersklasse’; een ‘niet-actieve klasse’ met gepensioneerden, werklozen, studenten, huismannen en -vrouwen en een ‘middenklasse’ met landbouwers, bedienden en zelfstandigen.

*Communautaire houdingen.* De traditionele communautaire breuklijn is een manier om politieke discussies en problemen in de Belgische samenleving te kaderen en vorm te geven. De dominante politieke discussie in de jaren voor (en na) deze survey was er op dat vlak een van bevoegdheidsverdelingen en institutionele hervormingen. Een gebruikelijke meting van de communautaire breuklijn is dan ook een peiling naar de manier waarop de bevoegdheden in België zouden moeten verdeeld worden (Billiet, Goeminne & Swyngedouw, 2007). In onze survey wordt ze als volgt geformuleerd:

“Er is momenteel een discussie over de juiste verdeling van de bevoegdheden tussen de regionale en nationale beleidsniveaus. Waar zou u uw eigen opvattingen plaatsen?”

Deze vraag werd beantwoord op een 0 tot 10-schaal, waarbij 0 staat voor ‘Alle bevoegdheden voor gemeenschappen en gewesten’ en 10 voor ‘Alle bevoegdheden voor de federale staat’. We gebruiken dit item als een *single issue* in onze regressievergelijking.

#### 4.2.2 Politiek-culturele factoren

*Ethisch-progressivisme.* Om de mate waarin de respondenten ethisch-conservatief of -progressief zijn te meten, peilen we naar de mate waarin ze akkoord gaan met bepaalde ethische of sociale kwesties. Hiervoor gebruiken we vier items, waarvoor we aan de hand van een *principal component*-analyse kunnen aantonen dat ze op een geldige manier één overkoepelende dimensie meten<sup>3</sup>:

- Een vrouw moet voor abortus kunnen kiezen als zij dit wenst. In welke mate bent u het eens met deze stelling?
- In welke mate is homoseksualiteit voor u aanvaardbaar?

- In welke mate is abortus voor u aanvaardbaar?
- In welke mate is euthanasie voor u aanvaardbaar?

In onze analyse gebruiken we geen somschaal, maar de effectieve factorscores, omdat we hiermee ook het effectieve gewicht van de verschillende items uit de schaal in rekening brengen.

*Etnocentrisme.* Om de effecten van etnocentrisme te kunnen meten, hebben we aan de hand van een factoranalyse een schaal geconstrueerd die één achterliggende culturele houding meet.<sup>4</sup> De vragen die we hiervoor gebruiken gaan over immigratie en de rechten van asielzoekers:

- België moet zijn grenzen sluiten voor asielzoekers.
- Het is normaal dat vreemdelingen die hier vijf jaar of langer legaal verblijven ook gemeentelijk stemrecht hebben.
- Immigratie draagt bij tot de welvaart in ons land.

Ook van deze schaal gebruiken we de effectieve factorscores in onze analyse.

*Links-rechtsidentificatie.* De meting van een linkse of rechtse houding gebeurt in sociaalwetenschappelijk onderzoek vrijwel altijd op dezelfde manier (Dalton, Farrell & McAllister, 2011; Inglehart & Klingemann, 1976). De respondenten wordt gevraagd om hun eigen houding te plaatsen op een schaal van 0 tot 10:

“In de politiek worden de termen ‘links’ en ‘rechts’ vaak gebruikt. Kan u uw eigen opvattingen plaatsen op een schaal van 0 tot 10, waarbij 0 ‘links’, 5 ‘in het centrum’ en 10 ‘rechts’ betekent?”

De belangrijkste voorwaarde van een dergelijke meting is dat de respondenten zelf moeten begrijpen waar links en rechts voor staan. Hoewel dit in de overgrote meerderheid van de gevallen zo is, kan de inhoud nog sterk variëren per persoon (Lachat, 2009). Bovendien wordt de centrumoptie (5) ook veruit het meest gekozen, waardoor de frequentieverdeling erg symmetrisch en gecentreerd is, en in de meeste landen vrijwel volledig gelijk loopt (Dalton, Farrell & McAllister, 2011).

#### 4.2.3 *Controlevariabelen*

In onze analyses betrekken we verder nog enkele controlevariabelen waarvan we verwachten dat ze een effect kunnen hebben op de partijappreciaties: geslacht, leeftijd, opleiding en politiek vertrouwen.

Geslacht wordt in de analyse weergegeven als een dummyvariabele met man = 1. Leeftijd is een continue variabele (18-85). Voor opleidingsniveau hebben we drie categorieën gecreëerd. In de referentiecategorie 'laagopgeleid' vinden we respondenten die geen diploma of ten hoogste een lager middelbaar diploma haalden. In de categorie 'middenopgeleid' zitten de respondenten die hun middelbare opleiding hebben afgemaakt en in de categorie 'hoogopgeleid' bevinden zich de respondenten met een diploma hoger onderwijs.

Vertrouwen in politieke instellingen is een unidimensionele attitude: wie vertrouwen heeft in één instelling, zal ook hoog scoren op de vertrouwensschaal voor de andere instellingen (Marien, 2011). Op basis van de beschikbare data kunnen we een schaal gebruiken die een algemene indicatie geeft van politiek vertrouwen op basis van vertrouwen in het regionale parlement, de regionale regering, het federale parlement, de federale regering, de politici en de politieke partijen als variabelen<sup>5</sup>:

- In welke mate heeft u vertrouwen in de politieke partijen?
- In welke mate heeft u vertrouwen in de Vlaamse/Waalse regering?
- In welke mate heeft u vertrouwen in het Vlaamse/Waalse parlement?
- In welke mate heeft u vertrouwen in de federale regering?
- In welke mate heeft u vertrouwen in het federale parlement?
- In welke mate heeft u vertrouwen in politici?

Deze vragen werden beantwoord op een 0-10-schaal waarbij 0 staat voor 'helemaal geen vertrouwen' en 10 voor 'volledig vertrouwen'.

## 5. Analyse

### 5.1 *Inhoud en betekenis van links-rechtsidentificatie*

Vooraleer over te gaan tot de eigenlijke analyse met betrekking tot partijpreferentie, willen we zeker weten dat we inderdaad onafhankelijke dimensies toevoegen als onafhankelijke variabelen. Binnen de literatuur gaat men er vanuit dat de links-rechtsoriëntatie onafhankelijk is van de waardeoriëntaties met betrekking tot etnische progressiviteit en rechts autoritarisme. Om na te gaan of dit inderdaad het geval is, hebben we de verschillende items van die schaal en de score op de links-rechtsas samengebracht in één factoranalyse. Wat we zien (Tabel 3) is dat de links-rechtspositie inderdaad los staat van deze meer ethische dimensie. Aan Franstalige kant zien we een duidelijke factor met de ethnocentrisme-items en een al even duidelijke en contrasterende factor met ethisch-progressieve items. De links-rechtsdimensie heeft een zeer zwakke correlatie met beide houdingen, met

verwaarloosbare factorladingen. Aan Nederlandstalige kant is het beeld vrijwel identiek. Er zijn even duidelijke factoren rond etnocentrisme en ethisch-progressieve opvattingen en de zwakke factorladingen voor de links-rechtsdimensie worden gelijk verdeeld over de eerste twee factoren. De links-rechtstegenstelling laadt dus ook aan Vlaamse kant niet of nauwelijks op deze factoren. De conclusie voor beide taalgemeenschappen mag dan ook zijn dat de tegenstellingen op basis van etnocentrisme en ethisch-progressieve stellingen een eigen waardedimensie vormen, die zeker niet kan gereduceerd worden tot een klassieke links-rechtspositie. Daarom is het belangrijk deze verschillende determinanten van partijpreferenties apart in de analyse op te nemen.

TABEL 3. **Factoranalyse ethisch-progressivisme, etnocentrisme en links-rechtsdimensie.**

Variabele	Nederlandstaligen		Franstaligen	
	Eth. Prog.	Etnocentrisme	Eth. Prog.	Etnocentrisme
België moet zijn grenzen sluiten voor asielzoekers.	-.402	.676	-.125	.799
Het is normaal dat vreemdelingen die hier vijf jaar of langer legaal verblijven ook gemeentelijk stemrecht hebben. (gespiegeld)	-.365	.656	-.023	.769
Immigratie draagt bij tot de welvaart in ons land. (gespiegeld)	-.351	.702	.015	.835
Een vrouw moet voor abortus kunnen kiezen als zij dit wenst.	.690	.370	.803	.128
In welke mate is homoseksualiteit voor u aanvaardbaar?	.693	.067	.648	-.240
In welke mate is abortus voor u aanvaardbaar?	.801	.338	.882	.059
In welke mate is euthanasie voor u aanvaardbaar?	.710	.377	.735	.150
Links-rechtspositie	-.279	.295	-.034	.092
Eigenwaarde	2.599	1.864	2.401	2.034
Verklaarde variante	.325	.233	.300	.254

Bron: PartiRep 2009. *Principal component-factoranalyse*. De items over vreemdelingenstemrecht en immigratie werden gespiegeld. Componenten met een eigenwaarde  $\leq 1$  worden niet weergegeven.

Verder willen we nagaan of de links-rechtsidentificatie gecorreleerd is met een economische of communautaire houding. Die resultaten van deze analyse geven we weer in Tabel 4. Voor etnocentrisme en ethisch-progressivisme zijn in Vlaanderen sterke correlaties met respectievelijk rechtse en linkse houdingen, maar we vinden geen significante verbanden voor de Franstaligen. Het traditionele economisch conservatisme heeft voor beide taalgemeenschappen geen enkel verband met een linkse of rechtse identificatie. Interessanter zijn de resultaten voor de vraag naar



bevoegdheidsverdeling. In Vlaanderen is de vraag naar meer bevoegdheden voor de federale overheid een eerder linkse houding (-.096\*\*), voor Franstaligen heeft het een sterke overeenstemming met een rechtse houding (.135\*\*\*).

TABEL 4. **Correlatie links-rechts met economische, communautaire, sociale en ethische houdingen.**

Variabele		Links-rechts (0-10)	
		Nederlandstaligen	Franstaligen
De overheid moet een kleinere rol spelen in het beheer van de economie	Pearson Correlatie	.038	.035
	N	1188	1050
Meer bevoegdheden federale overheid	Pearson Correlatie	-.096**	.135***
	N	1177	1042
Etnocentrisme (somschaal)	Pearson Correlatie	.218***	.056
	N	1178	1075
Ethisch-progressivisme	Pearson Correlatie	-.115***	-.016
	N	1181	1058

Bron: PartiRep 2009. \*:  $p < .05$ , \*\*:  $p < .01$ , \*\*\*:  $p < .001$ .

Over het algemeen kunnen we op basis van deze resultaten stellen dat een links-rechtsidentificatie niet gekoppeld is aan één enkele schaal of variabele en kunnen we niet spreken van een duidelijke, overkoepelende dimensie, zoals Inglehart stelde. De verschillende dimensies moeten dus afzonderlijk ingevoerd worden als onafhankelijke variabele en ze kunnen niet gereduceerd worden tot één factor.

## 5.2 Breuklijnen als determinanten van partijappreciaties

Na deze eerste voorstelling van de data gaan we nu over naar de eigenlijke analyse. In Tabel 5 geven we de resultaten weer van in totaal twaalf verschillende multivariate regressies, waarbij we telkens de invloed nagaan van alle onafhankelijke variabelen op de voorkeur voor één bepaalde partij (zeven aan Nederlandstalige en vijf aan Franstalige kant). Een eerste opvallend fenomeen is dat de verklaarde variantie heel sterk varieert naar gelang van de partij en tussen beide regio's. Met een hoge verklaarde variantie bedoelen we dat we aan de hand van ons model de voorkeur voor deze partij vrij goed kunnen verklaren. Aan Vlaamse kant is dat onder meer het geval voor het Vlaams Belang, Groen en Sp.a. Aan Franstalige kant gaat het om PS en MR. Dat betekent dat we voor deze partijen relatief goed electoraten kunnen onderscheiden en dat er een duidelijke afstand bestaat met de tegenstanders van deze partij. De laagste verklaarde variantie hebben we voor

N-VA, Open VLD, Ecolo en het Front National. Dat kan er enerzijds op duiden dat de preferenties voor deze partijen door een groot deel van de respondenten worden gedeeld, zonder duidelijke breuklijnen. Anderzijds kan dit betekenen dat een preferentie voor deze partijen moet verklaard worden door elementen die niet in het huidige analysemodel werden opgenomen. Wanneer we beide regio's vergelijken, stellen we vast dat het breuklijnenmodel over het algemeen beter lijkt te werken om partijvoorkeuren te voorspellen in Vlaanderen dan in Wallonië, in tegenstelling tot hypothese 2.

### 5.2.1 *Breuklijnen*

Bij de analyse van de traditionele breuklijnen merken we dat er grote verschillen zijn in de mate waarin ze de partijappreciaties kunnen verklaren. Zoals eerder onderzoek aantoonde, lijkt de rol van religie als verklaring voor partijappreciaties (nog) niet uitgespeeld. De religieuze breuklijn verdeelt het Vlaamse partijsysteem in een kamp met CD&V aan de ene kant en Sp.a, Groen en Open VLD aan de andere kant. Met uitzondering van Groen lijkt de religieuze breuklijn dus over het algemeen nog een rol te spelen voor de traditionele partijen. Voor de Franstalige respondenten is de tweedeling minder duidelijk. Daar zet de religieuze breuklijn enkel het christendemocratische CdH tegenover de socialistische PS. Voor de appreciatie van het liberale MR is er geen gelijkaardig negatief effect.

Voor sociale klasse en economische staatsinmenging stellen we vast dat er weinig of geen effecten zijn op partijappreciaties. We konden verwachten dat een voorkeur voor meer of minder economische staatsinmenging, net als de beroepsklasse, liberale tegenover socialistische respondenten zou stellen, maar de effecten van deze variabelen zijn te klein en te onduidelijk om van een duidelijke breuklijn te kunnen spreken, zowel voor de Vlaamse als voor de Franstalige respondenten.

In tegenstelling tot eerder onderzoek (Deschouwer & Sinardet, 2010), zien we dat de communautaire breuklijn in Vlaanderen wel een relatief belangrijke rol speelt. Aan beide uitersten van het spectrum zien we dat de breuklijn N-VA tegenover Groen plaatst. Meer gematigde, maar significante, effecten zien we voor LDD, CD&V, Sp.a en Open VLD. Een appreciatie voor de eerste twee partijen wordt mee ingegeven door een voorkeur voor minder federale bevoegdheden, een appreciatie voor Sp.a en Open VLD door een voorkeur voor meer federale bevoegdheden. Opvallend is dat er geen enkel effect is van communautaire houdingen voor een appreciatie voor het Vlaams Belang, een partij die zich nochtans sterk profileert op dit thema. In Franstalig België lijkt er dan weer weinig discussie over dit thema, zodat we hier in geen geval van een echte breuklijn kunnen spreken.

### 5.2.2 *Politiek-culturele factoren*

Over ethische kwesties lijken de meeste respondenten het over het algemeen eens te zijn. We zien enkel een negatief effect van ethisch-progressivisme op een appreciatie voor de christendemocratische partijen. Houdingen over abortus, euthanasie en homoseksualiteit lijken het electoraat over het algemeen niet sterk te verdelen.

De meest relevante breuklijn voor het huidige electoraat lijkt daarentegen de houding ten opzichte van immigranten te zijn. De ethnocentrismeschaal zorgt zowel in Vlaanderen als in Wallonië voor een vrij sterke tweedeling in het electoraat. In Vlaanderen plaatst de breuklijn Vlaams Belang en LDD tegenover Sp.a en Groen. We vinden een miniem positief effect van ethnocentrisme op een appreciatie voor Open VLD en een beperkt negatief effect voor een appreciatie voor CD&V. Dit is dus bij uitstek de breuklijn die de nieuwe partijen tegenover elkaar zet, met uitzondering van N-VA. In Franstalig België is het beeld gelijkaardig. De breuklijn zet Front National tegenover Ecolo, met kleine – vergelijkbare – effecten voor CdH en MR. Opvallend is dat in Franstalig België de breuklijn geen enkele rol speelt voor een appreciatie voor de PS. Los daarvan zijn de verhoudingen tussen de partijen vrijwel identiek voor de Vlaamse partijen. Merk ook op dat we bij de analyse van het Vlaams Belang de sterkste gestandaardiseerde coëfficiënt van de hele analyse terugvinden, met een effect van .386\*\*\*. Dat duidt erop dat, als er in Vlaanderen één partij een *'unique selling proposition'* heeft, dit het Vlaams Belang is.

Wellicht het meest interessante verschil tussen de Vlaamse en Franstalige kiezers merken we wanneer we de effecten van de links-rechtsidentificatie vergelijken. Voor Vlaamse kiezers speelt een links-rechtsidentificatie een significante rol voor de appreciatie van vrijwel elke partij, volgens de verwachte verhoudingen in het partijlandschap. CD&V, N-VA, Vlaams Belang, LDD en Open VLD zijn centrum-rechtse tot rechtse partijen; Sp.a en Groen zijn linkse partijen. Voor de Franstalige respondenten lijkt de links-rechtstegenstelling echter een sterkere rol te spelen, onder andere in de tweedeling tussen de twee grote blokken in het partijstelsel, MR en PS. De verschillen tussen de Vlaamse en de Franstalige partijen zijn er, maar moeten niet overschat worden, aangezien ze in beide *samples* sterk significant zijn. Verder zien we dat de links-rechtsidentificatie voor de nieuwere partijen (FN en Ecolo) geen of een beperkte rol speelt. CdH bevindt zich op dit vlak duidelijk in het centrum van het links-rechtsspectrum met – net als Ecolo – geen enkel effect van deze variabele.

TABEL 5. Gestandaardiseerde coëfficiënten (β) van meervoudige lineaire regressies voor de appreciatie van politieke partijen in Vlaanderen en Wallonië.

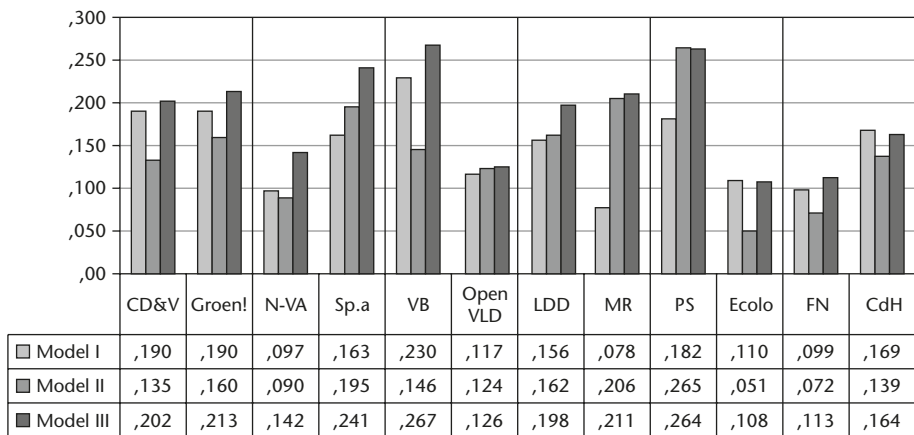
	Nederlandstaligen							Franstaligen						
	CD&V	Groen	N-VA	Sp.a	VB	Open VLD	LDD	MR	PS	Ecolo	FN	CdH		
(Intercept)	5.184***	4.424***	4.273***	5.396***	2.938***	4.757***	3.621***	4.205***	5.637***	5.388***	1.223***	4.926***		
<b>Socio-structurele factoren</b>														
Praktiserend christen	.213***	-.069*	.043	-.106***	-.034	-.072*	-.048	.000	-.079*	.002	-.040	.087**		
Economische staatsinmenging	.012	.001	-.061*	.057*	-.020	-.047	-.012	.013	-.034	.100**	-.036	.030		
Beroepsklasse (Andere = ref.)														
Hoog	-.056	-.043	.046	-.001	.025	.056	.064	.044	-.089**	-.017	-.035	-.007		
Midden	-.054	-.042	.040	-.009	.010	-.020	.050	.033	-.056	.015	-.038	-.030		
Arbeider	-.040	-.040	-.048	-.021	.074*	-.027	.076*	.006	-.057	-.060	.013	-.053		
Meer federale bevoegdheden	-.054*	.101***	-.219***	.075**	-.025	.062*	-.057*	.013	-.012	.070*	-.022	.092**		
<b>Politiek-culturele factoren</b>														
Ethisch-progressivisme	-.101***	-.036	-.010	.038	.004	-.017	.095**	.008	-.057	.093***	-.008	-.100**		
Etnocentrisme	-.063*	-.245***	.048	-.205***	.386***	.071*	.189***	.094**	.007	-.206***	.226***	-.073*		
Links (0)-rechts (10)	.115***	-.161***	.223***	-.295***	.195***	.131***	.210***	.377***	-.306***	-.012	.094**	-.022		
Man	-.018	-.114***	.027	-.048	.023	-.010	.098**	.062*	-.003	-.060	.026	-.011		
Leeftijd	.030	-.124***	-.080*	-.040	-.145***	-.112**	-.255***	-.079*	-.065*	-.017	-.142***	.014		
Opleiding (Laag = ref.)														
Middenopgeleid	.037	.006	.045	-.015	-.062	.123**	-.045	.023	-.075*	.042	-.064	.050		
Hoogopgeleid	-.001	.125**	.016	-.113**	-.099**	.168***	-.064	.036	-.068	.029	-.123**	.082*		
Politiek vertrouwen	.275***	.090*	.146***	.178***	-.028	.260***	.056	.236***	.356***	.118***	-.062	.323***		
Adjusted R <sup>2</sup>	.202	.213	.142	.241	.267	.126	.198	.211	.264	.108	.113	.164		
N	1118	1122	1097	1115	1137	1117	1101	939	944	948	939	929		

### 5.3 Belang van links-rechtspositionering en ideologische breuklijnen

Om het belang van de links-rechtstegenstelling in verhouding tot het breuklijnen-model wat meer in detail te bekijken, hebben we een de regressies uit Tabel 5 opnieuw berekend, maar in drie verschillende stappen:

- **Model I:** enkel breuklijnen (zonder links-rechtsidentificatie);
- **Model II:** enkel links-rechts-identificatie (zonder breuklijnen),
- **Model III:** links-rechts-identificatie en breuklijnen samen.

Door vervolgens systematisch de verklaarde variantie (adjusted R<sup>2</sup>) van deze beperkte modellen met elkaar te vergelijken, krijgen we een idee van de verklarende kracht van deze variabelen.



FIGUUR 1. Adjusted R<sup>2</sup>-scores van lineaire regressies met breuklijnen, links-rechtsidentificatie en beide.

Noot: Model I is het beperkte model met enkel de breuklijnen als onafhankelijke variabelen, Model II geeft de verklarende kracht van de links-rechtsidentificatie en Model III is het volledige model (cf. Tabel 5).

Bron: PartiRep 2009.

In Model I bekijken we de impact van de breuklijnen. Daar valt op dat de verklaarde variantie aan Vlaamse kant systematisch hoger ligt dan aan Franstalige kant. Uitschieter is het Vlaams Belang, en dat effect is bijna volledig toe te schrijven aan etnocentrisme. Aan Franstalige kant heeft het breuklijnenmodel duidelijk minder verklarende kracht. Het speelt alleen een belangrijke rol voor CdH, dat conservatieve ethische houdingen koppelt aan een sterke verdediging van het federale België.

Wat betreft model II, de links-rechtstegenstelling, zien we dat aan Nederlandstalige kant links-rechts slechts in heel beperkte mate de preferentie voor CD&V of N-VA bepaalt, maar wel nog van belang is voor Sp.a. Aan Vlaamse kant haalt het belang van de links-rechtstegenstelling nergens meer dan 20 procent. Dat is anders aan Franstalige kant, waar meer dan 20 procent van de variantie in de houding

ten opzichte van de twee grootste partijen (PS en MR) door de links-rechtsas kan verklaard worden. Een belangrijke conclusie kan dan ook zijn dat de links-rechts-tegenstelling in Wallonië nog altijd veel belangrijker is dan aan Vlaamse kant. Dit gegeven kan ook gedeeltelijk verklaard worden vanuit een ander partijlandschap. Aan Vlaamse zijde nemen de christendemocraten traditioneel een sterke centrumpositie in. Aan Franstalige kant, daarentegen, is de tegenhanger van deze centrumpartij bijzonder klein geworden en zijn de traditionele ‘linkse’ en ‘rechtse’ partijen dominant, wat zelfs aanleiding kan geven tot een zekere polarisering.

Als we in Model III beide determinanten samen bekijken, blijft de verklaarde variantie hoog voor Vlaams Belang, Sp.a en Groen. Een voorkeur voor die partijen kunnen we dus het gemakkelijkst verklaren aan de hand van onze reeks indicatoren. Voor Open VLD, CD&V en N-VA is de verklaarde variantie echter veel lager. Aan Franstalige kant ligt de verklaarde variantie vooral hoog voor PS en MR, maar die valt dan weer grotendeels toe te schrijven aan de impact van de links-rechtsas. De kiezers van de overige partijen hebben een veel minder duidelijk ideologisch profiel.

#### 5.4 *Belang van breuklijnen over de taalgrens*

Een van de grootste voordelen aan het gebruik van partijappreciaties in plaats van partijvoorkeuren is dat we met deze afhankelijke variabele ook een analyse kunnen maken van de manier waarop de breuklijnenlogica kan doorgetrokken worden in de appreciatie van partijen waarvoor de respondenten niet kunnen stemmen. Dit is een interessante gelegenheid om een verkennende analyse uit te voeren op de manier waarop Franstalige kiezers Vlaamse partijen benaderen en vice versa. In Tabel 6 hebben we eenzelfde analyse herhaald, met dat verschil dat we bij de Nederlandstalige respondenten een appreciatie voor de Franstalige partijen analyseren en bij de Franstalige respondenten een appreciatie voor de Vlaamse partijen. Deze analyse is een bijkomende illustratie van de mechanismen van de breuklijnen, die aantoont hoe kiezers partijen waarvoor ze niet kunnen stemmen beoordelen. Het is overigens uitdrukkelijk niet de bedoeling hiermee een volledige comparatieve test van het breuklijnenmodel te ontwikkelen.

Wat meteen opvalt in deze resultaten is dat voor de Nederlandstalige kiezers vrijwel dezelfde breuklijnenlogica speelt wanneer ze een waardering moeten geven voor Franstalige partijen. We zien minder verklaarde variantie en minder sterke effecten, maar vrijwel voor alle breuklijnen gaan de effecten in dezelfde richting. De analyse van de communautaire breuklijn is in dit geval uiteraard moeilijker interpreteerbaar, omdat die breuklijn net betrekking heeft op de verhouding tussen de regio's. Het is dan ook logisch dat een pro-Belgische houding op vlak van bevoegdheden bijvoorbeeld leidt tot een algemene positieve appreciatie van de verschillende Franstalige partijen.

De omgekeerde redenering is heel wat minder eenduidig. De Vlamingen hebben voor vrijwel elke Vlaamse partij een tegenhanger in Wallonië, maar omgekeerd is dat minder evident. Dat is wellicht een van de redenen waarom het breuklijnenmodel in de appreciatie van Vlaamse partijen door Franstalige respondenten een minder belangrijke rol lijkt te spelen. Ook de links-rechtstegenstelling, die voor de Franstalige partijen een duidelijke PS – CdH – MR (links – centrum – rechts)verdeling creëerde, doet dat opvallend genoeg niet voor de appreciatie van Vlaamse partijen. De Franstaligen zetten Open VLD en CD&V aan de rechterkant van het spectrum, ten opzichte van Sp.a.

Over het algemeen kunnen we stellen dat het breuklijnenmodel over de grenzen heen enige gelijkenis vertoont maar dat het toch opnieuw zwakker wordt wanneer respondenten gevraagd wordt om een partijappreciatie te geven voor partijen waarvoor ze niet zouden kunnen stemmen. Vlamingen, maar vooral Franstalige respondenten lijken bovendien niet dezelfde breuklijnenlogica te gebruiken voor de appreciatie van vergelijkbare partijen over de taalgrens. We vinden bijvoorbeeld niet dezelfde links-rechtstegenstelling tussen Sp.a en Open VLD terug die we wel vonden tussen PS en MR. We vinden ook niet dezelfde verklarende kracht van religie op een appreciatie voor CdH, die we vonden voor CD&V.

De algemene tendens blijft wel dat voor Vlamingen het breuklijnenmodel relevanter blijft dan voor Franstalige kiezers, ook wanneer ze de Franstalige partijen moeten beoordelen, die traditioneel minder geënt zijn op de nieuwe breuklijnen. Een opvallende bevinding, omdat hieruit blijkt dat het niet het partijsysteem is dat bepaalt welke breuklijnen een rol zullen spelen, maar de kiezers zelf. Als je de keuze krijgt uit een reeks andere partijen, lijkt het erop dat je toch je vertrouwde breuklijnenlogica blijft volgen.

## 6. Besluit

In dit artikel gingen we na wat de invloed is van een aantal structurele determinanten op de houding tegenover politieke partijen. Een innovierend aspect van de analyse was dat we hierbij niet werkten met het uiteindelijke kiesgedrag van de respondent, maar met de houding ten opzichte van alle politieke partijen. Deze stap bleek tot duidelijke resultaten te leiden en laat ons in elk geval toe om voor elke politieke partij een duidelijk profiel uit te tekenen, ook voor politieke partijen die slechts een relatief kleine of moeilijk bereikbare electorale aanhang hebben. Bovendien liet die aanpak ons toe om een unieke analyse te maken van de manier waarop Franstalige respondenten Vlaamse partijen beoordelen en omgekeerd. Ten slotte kunnen we met deze aanpak een deel van de effecten van sociale wenselijkheid vermijden, die vooral spelen in de vraag naar partijvoorkeur bij extreemrechtse kiezers.

TABEL 6. **Appreciatie van Franstalige partijen in Vlaanderen en Vlaamse partijen in Wallonië.**Gestandaardiseerde coëfficiënten ( $\beta$ ) van meervoudige lineaire regressies voor de appreciatie van politieke partijen in Vlaanderen en Wallonië.

	Franstaligen						Nederlandstaligen					
	CD&V	Groen	N-VA	Sp.a	VB	Open VLD	LDD	MR	PS	Ecolo	FN	CdH
(Intercept)	2.795***	4.492***	1.492***	4.644***	.366*	2.114***	1.475***	3.098***	5.235***	4.430***	1.790***	3.442***
<b>Socio-structurele factoren</b>												
Praktiserend christen	-.018	.023	-.012	-.057	-.030	-.026	.007	-.053	-.100**	-.082**	-.024	.049
Economische staatsmenging	.019	.095**	-.040	.025	-.012	-.017	-.099*	-.041	.008	.001	-.049	-.001
Beroepsklasse (Andere = ref.)												
Hoog	.014	.042	-.003	-.050	-.005	.083*	-.012	.047	-.036	-.012	-.054	-.019
Midden	-.004	.044	.004	.017	-.071	-.027	-.038	-.012	-.008	-.015	.017	.027
Arbeider	-.019	-.034	.023	-.061	-.010	-.010	-.036	.004	-.002	-.027	.112**	.004
Meer federale bevoegdheden	.098**	.065	-.021	.049	-.030	.106**	-.012	.076*	.142***	.093**	.034	.104**
<b>Politiek-culturele factoren</b>												
Ethisch-progressivisme	-.081*	.065	-.065	.031	-.087*	-.033	-.051	-.002	-.027	-.012	-.025	-.052
Etnocentrisme	-.066	-.236***	.064	-.127***	.163***	-.027	.056	-.047	-.142***	-.269***	.166***	-.182***
Links (0)-rechts (10)	.131***	-.015	.023	-.211***	.099**	.217***	.040	.108***	-.210***	-.118***	.085**	.066
Man	.051	-.030	.035	.092**	.015	.100**	.110**	-.019	-.042	-.070*	-.051	-.042
Leeftijd	-.016	-.038	-.164***	-.028	-.056	.015	-.120**	-.212***	-.100**	-.117**	-.275***	-.122**
Opleiding (Laag = ref.)												
Middenopgeleid	.084*	.055	.013	.012	.042	.093*	-.012	.015	.063	.057	-.024	.023
Hoogopgeleid	.069	.075	-.062	.013	.005	.123*	-.042	.094*	-.003	.185***	-.148**	.017
Politiek vertrouwen	.249***	.140***	.122**	.296***	.042	.204***	.080*	.194***	.186***	.089**	.029	.200
<b>Adjusted R<sup>2</sup></b>	.105	.139	.046	.186	.039	.134	.031	.123	.182	.234	.163	.128
<b>N</b>	728	777	717	713	830	713	690	939	980	981	919	951

Bron: Partirep 2009. Significantie: \*, p < .05, \*\*, p < .01, \*\*\*, p < .001; 12 OLS-regressies met appreciatie voor elke politieke partij als afhankelijke variabele. VIF-waarden (multicol-lineariteit) voor elke afhankelijke variabele < 3. Variabelen 'leeftijd', 'staatsmenging', 'meer federale bevoegdheden', 'links-rechts' en 'politiek vertrouwen' zijn gecentreerd. De partijen PvdA, PTB en SLP werden uit de analyses verwijderd.



De belangrijkste bevinding op basis van onze analyses is dat het breuklijnenmodel op een andere manier speelt in de twee regio's. Vooral de traditionele breuklijnen hebben voor de analyse van Nederlandstalige respondenten meer verklarende kracht dan voor die van Franstaligen, in tegenstelling tot wat hypothese 2 stelde. Zo spelen de religieuze en communautaire breuklijn wel degelijk een belangrijke rol in Vlaanderen en zijn de effecten van die houdingen verwaarloosbaar klein voor Franstalige respondenten. Voor de postmaterialistische houdingen is het verschil kleiner. Omgekeerd speelt de links-rechtstegenstelling een belangrijker rol in Wallonië – waar MR lijnrecht tegenover de PS staat – dan in Vlaanderen.

Wanneer we de verhoudingen tussen de breuklijnen onderling bekijken, zien we dat etnocentrisme, communautaire houdingen (in Vlaanderen) en tot zekere hoogte religie de sterkste verdelende kracht hebben. Onze analyse bevestigt dat – afgezien van de appreciatie voor christendemocratische partijen – ethische kwesties geen beslissende rol spelen in de appreciatie voor politieke partijen, evenmin als sociale klasse. Beroepsklasse en de tegenstelling tussen weinig of veel staatsinmenging spelen een erg beperkte rol in de appreciatie van politieke partijen, ook wanneer we liberale en socialistische partijen met elkaar vergelijken, die op dat vlak ideologisch het verst van elkaar verwijderd zijn.

Ondanks de eerder sceptische verwachtingen over het belang van de links-rechtsas stellen we vast dat deze nog altijd een structurerend element van de partijvoorkeur blijft. In Vlaanderen kunnen we aan de hand van deze plaatsing gemiddeld 10 tot 15 procent van de partijpreferentie verklaren en voor Wallonië is dit meer dan 20 procent. De zelfplaatsing op een links-rechtsas blijft dus ook nu nog een belangrijk heuristisch instrument om de eigen positie ten opzichte van het aanbod van politieke partijen en ideologische posities in te schatten. Vooral voor de Franstalige respondenten blijft de opdeling relevant, met name voor de grootste twee partijen, MR en PS. Belangrijk is dat we op basis van deze data geen causaliteit kunnen bepalen en dat we niet met zekerheid kunnen zeggen of het de partijvoorkeur is die de links-rechtshouding bepaalt of andersom.

Ook wanneer we respondenten vragen om partijen te beoordelen die niet binnen hun partijsysteem vallen, blijkt dat de breuklijnenlogica die de respondenten voor hun eigen partijsysteem gebruiken gerespecteerd blijft in de appreciatie voor andere partijen. Dat bleek uit de analyse van de manier waarop Franstalige respondenten Vlaamse partijen beoordelen en vice versa. Het lijkt er met andere woorden op dat de kiezers bepalen welke breuklijnen een rol kunnen spelen en niet het partijsysteem. Over het algemeen lijken kiezers gevormd te zijn door hun eigen partijsysteem in de manier waarop ze politieke partijen beoordelen, want ook in de beoordeling van partijen over de taalgrens heen blijft het breuklijnenmodel relevanter voor Vlaamse dan voor Franstalige kiezers. Verder comparatief onderzoek zal moeten uitwijzen of deze verkennende bevinding veralgemeend kan worden.

Het eindoordeel over het belang van breuklijnen en links-rechtsposities moet dus onvermijdelijk genuanceerd zijn. De huidige analyse toont aan dat deze determinanten in elk geval nog hun invloed kunnen laten gelden en dat zij een flink deel van de variantie inzake partijpreferentie verklaren; onze aanvankelijke hypothese 1 wordt niet bevestigd. Deze analyse laat ons vooral toe om de preferentie voor nichepartijen als het Vlaams Belang en Groen te verklaren. Aan Franstalige kant, daarentegen, treffen we een belangrijke tweedeling aan tussen 'links' en 'rechts', of PS en MR. Nieuwe gevoeligheden zijn belangrijk voor partijen als Groen of Vlaams Belang, maar ze hebben slechts een beperkte invloed op de appreciatie voor de meer traditionele partijen. De stelling dat de rol van de traditionele breuklijnen achterhaald is door de opmars van nieuwe thema's en gevoeligheden, dient voor de Belgische kiezer dan ook sterk genuanceerd te worden.

## Noten

1. Zie ook appendix D & E: gemiddelde partijappreciaties per partij.
2. Deze dummyvariabele werd geconstrueerd aan de hand van twee variabelen. Van diegenen die in de eerste vraag naar hun religieuze overtuiging aangaven 'katholiek', 'protestants', 'orthodox christen' of 'christelijk maar niet katholiek' te zijn, hebben we diegenen die 'een keer per week of vaker', 'meerdere keren per maand', 'een keer per maand' of 'meerdere keren per jaar' naar een kerkelijke of godsdienstige eredienst gaan (familiale en sociale gebeurtenissen niet meegerekend), onderverdeeld in de categorie 'praktiserend christen'.
3. Zie appendix A, schaal ethisch-progressivisme. De verschillende items laden op één schaal in een principal component factoranalyse. Nederlandstaligen: Cronbachs Alpha: .794, verklaarde variantie: 62.04%; Franstaligen: Cronbachs Alpha: .767, verklaarde variantie: 60.06%.
4. Zie appendix B, schaal etnocentrisme. De verschillende items laden op één schaal in een principal component factoranalyse. Nederlandstaligen: Cronbachs Alpha: .694, verklaarde variantie: 62.51%, Franstaligen: Cronbachs Alpha: .733, verklaarde variantie: 65.61%.
5. Zie appendix C, schaal politiek vertrouwen. De verschillende items laden op één schaal in een principal component factoranalyse. Nederlandstaligen: Cronbachs Alpha: .895, verklaarde variantie: 65.68%; Franstaligen: Cronbachs Alpha: .921, verklaarde variantie: 71.74%.

## Bibliografie

- Achterberg, P. & Houtman, D. (2006). Why Do So Many People Vote 'Unnaturally'? A Cultural Explanation for Voting Behaviour. *European Journal of Political Research*, 45 (1), 75-92.
- Barone, C., Lucchini, M. & Sarti, S. (2007). Class and Political Preferences in Europe: A Multilevel Analysis of Trends Over Time. *European Sociological Review*, 23 (3), 373-392.
- Belucci, P. & Heath, O. (2012). The Structure of Party-Organization Linkages and the Electoral Strength of Cleavages in Italy, 1963-2008. *British Journal of Political Science*, 42 (1), 107-135.
- Billiet, J., Goeminne, B. & Swyngedouw, M. (2007). Structurele en culturele determinanten van het stemgedrag 1999 versus 2003. In M. Swyngedouw, J. Billiet & B. Goeminne (Eds.), *De Kiezer Onderzocht. De verkiezingen van 2003 en 2004 in Vlaanderen* (pp. 1-43). Leuven: Universitaire Pers Leuven.
- Bochsler, D. & Sciarini, P. (2010). So Close But So Far: Voting Propensity and Party Choice for Left-Wing Parties. *Swiss Political Science Review*, 16 (3), 373-402.
- Botterman S. & Hooghe, M. (2012). Religion and Voting Behavior in Belgium: An Analysis of the Relation between Religious Beliefs and Christian Democratic Voting. *Acta Politica*, 47 (1), 1-17.
- Brooks, C., Nieuwbeerta, P. & Manza, J. (2006). Cleavage-based Voting Behavior in Cross-national Perspective: Evidence from Six Postwar Democracies. *Social Science Research*, 35 (1), 88-128.
- Butler, D. & Stokes, D. (1974). *Political Change in Britain. The Evolution of Electoral Choice*. London: MacMillan Press.
- Campbell, A., Converse, P.E., Miller, W.E. & Stokes, D.E. (1960). *The American Voter*. Chicago: University of Chicago Press.
- Clark, T., Lipset, S.M. & Rempel, M. (1993). The Declining Political Significance of Social Class. *International Sociology*, 8 (3), 293-316.
- Dalton, R.J. & Anderson, C.J. (2011). *Citizens, Context, and Choice. How Context Shapes Citizens' Electoral Choices*. Oxford: Oxford University Press.
- Dalton, R.J., Farrell, D.M. & McAllister, I. (2011). *Political Parties and Democratic Linkage. How Parties Organize Democracy*. Oxford: Oxford University Press.
- Dalton R.J., Flanagan, S.C., Beck, P.A. & Malt, J. (1984). *Electoral Change in Advanced Industrial Democracies. Realignment or Dealignment?* Princeton: Princeton University Press.
- Deschouwer, K. (2009). *The Politics of Belgium. Governing a Divided Society*. Basingstoke: Palgrave MacMillan.
- Deschouwer, K., Delwit, P., Hooghe, M. & Walgrave, S. (2010). De verkiezingen van 2009. Resultaten en algemene tendensen. In K. Deschouwer, P. Delwit, M. Hooghe & S. Walgrave (Eds.), *De stemmen van het volk. Een analyse van het kiesgedrag in Vlaanderen en Wallonië op 7 juni 2009* (pp. 7-28). Brussel: VUBPress.

- Deschouwer, K. & Sinardet, D. (2010). Identiteiten, communautaire standpunten en stemgedrag. In K. Deschouwer, P. Delwit, M. Hooghe & S. Walgrave (Eds.), *De stemmen van het volk. Een analyse van het kiesgedrag in Vlaanderen en Wallonië op 7 juni 2009* (pp. 75-98). Brussel: VUBPress.
- De Waele, J.M. & Vieira, M. (Eds.) (2012). *Une droitisation de la classe ouvrière en Europe?* Paris: Economica.
- De Winter, L., Gómez-Reino, M. & Lynch, P. (2006). *Autonomist Parties in Europe: Identity Politics and the Revival of the Territorial Cleavage*. Barcelona: ICPS.
- De Winter, L., Swyngedouw, M. & Dumont, P. (2006). Party System(s) and Electoral Behavior in Belgium: From Stability to Balkanisation, *West European Politics*, 29 (5), 933-956.
- Elff, M. (2007). Social Structure and Electoral Behavior in Comparative Perspective: The Decline of Social Cleavages in Western Europe Revisited. *Perspective on Politics*, 5 (2), 277-294.
- Evans, G. (2000). The Continued Significance of Class Voting. *Annual Review of Political Science*, (3), 401-417.
- Federale Overheidsdienst Binnenlandse Zaken (2009). *Officiële resultaten Vlaams Parlement*. Geraadpleegd op <http://verkiezingen2009.belgium.be>.
- Federale Overheidsdienst Binnenlandse Zaken (2009). *Officiële resultaten Waals Parlement*. Geraadpleegd op <http://verkiezingen2009.belgium.be>.
- Garry, J. (2007). Making Party Identification More Versatile: Operationalising the Concept for the Multiparty Setting. *Electoral Studies*, 26 (2), 346-358.
- Hellemans, S. & Kitschelt, H. (1990). Agalev en Ecolo als links-libertaire partijen. *Res Publica*, 32 (1), 81-94.
- Hooghe, L. (2004). Belgium: Hollowing the Center. In U. Amoretti & N. Bermeo (Eds.), *Federalism and Territorial Cleavages* (pp. 55-92). Baltimore: Johns Hopkins University Press.
- Hooghe, M. (1999). De persistentie van verzuiling op microniveau in Vlaanderen. Een analyse van surveydata over lidmaatschap, zuilintegratie, stemgedrag en maatschappelijke houdingen. *Res Publica*, 41 (4), 391-420.
- Huyse, L. (1987). *De verzuiling voorbij*. Leuven: Kritak.
- Inglehart, R. (1977). *The Silent Revolution. Changing Values and Political Styles among Western Publics*. Princeton: Princeton University Press.
- Inglehart, R. (1990). *Cultural Shift in Advanced Industrial Society*. Princeton: Princeton University Press.
- Inglehart, R. & Klingemann, H. (1976). Party Identification, Ideological Preference and the Left-Right Dimension among Western Mass Publics. In R.J. Dalton, S.C. Flanagan & P.A. Beck (Eds.), *Electoral Change in Advanced Industrial Democracies* (pp. 244-273). Princeton: Princeton University Press.
- Kitschelt, H. (1988). Left-Libertarian Parties: Explaining Innovation in Competitive Party Systems. *World Politics*, 40 (52), 194-234.

- Knutsen, O. (1998). The Strength of the Partisan Component of Left-Right Identity: A Comparative Longitudinal Study of Left-Right Party Polarization in Eight West European Countries. *Party Politics*, 4 (1), 5-31.
- Knutsen, O. (2004). Religious Denomination and Party Choice in Western Europe: A Comparative Longitudinal Study from Eight Countries, 1970-97. *International Political Science Review*, 25 (1), 97-128.
- Knutsen, O. & Kumlin, S. (2005). Value Orientations and Party Choice. In J. Thomassen (Ed.), *The European Voter: A Comparative Study of Modern Democracies* (pp. 125-166). Oxford: Oxford University Press.
- Kriesi, H., Grande, E., Dolezal, M., Helbling, M., Höglinger, D., Hutter, S. & Wueest, B. (2012). *Political Conflict in Western Europe*. Cambridge: Cambridge University Press.
- Lachat, R. (2007). *A Heterogeneous Electorate. Political Sophistication, Predisposition Strength, and the Voting Decision Process*. Baden-Baden: Nomos Verlag.
- Lachat, R. (2009). *Is Left-Right from Circleland? The Issue Basis of Citizens' Ideological Self-placement* (Working Paper No. 51). Center for Comparative and International Studies website: <http://www.isn.ethz.ch>.
- Lipset, S.M. & Rokkan, S. (1967). Cleavage Structures, Party Systems and Voter Alignments. In S.M. Lipset & S. Rokkan (Eds.), *Party Systems and Voter Alignments. Cross-National Perspectives* (pp. 1-64). New York: Free Press.
- Mariën, S. (2011). Measuring Political Trust Across Time and Space. In M. Hooghe & S. Zmerli (Eds.), *Political Trust. Why Context Matters* (pp. 13-46). Colchester: ECPR Press.
- Middendorp, C.P. (1992). Left-Right Self-Identification and (Post)materialism in the Ideological Space; Their Effect on the Vote in the Netherlands. *Electoral Studies*, 11 (3), 249-260.
- Niemi, R.G., Wright, S. & Powell, L.W. (1987). Multiple Party Identifiers and the Measurement of Party Identification, *Journal of Politics*, 49 (4), 1093-1103.
- Oskarsson, M. (2005). Social Structure and Party Choice. In J. Thomassen (Ed.), *The European Voter: A Comparative Study of Modern Democracies* (pp. 84-105). Oxford: Oxford University Press.
- Percheron, A. & Jennings, M.K. (1981). Political Continuities in French Families: A New Perspective on an Old Controversy. *Comparative Politics*, 13 (4), 421-436.
- Raymond, C. (2011). The Continued Salience of Religious Voting in the United States, Germany, and Great Britain. *Electoral Studies*, 30 (1), 125-135.
- Rovny, J. & Edwards, E.E. (2012). Struggle over Dimensionality: Party Competition in Western and Eastern Europe. *East European Politics & Societies*, 26 (1), 56-74.
- Sinardet, D. (2008). Belgian Federalism Put to the Test: The 2007 Belgian Federal Elections and their Aftermath. *West European Politics*, 31 (5), 1016-1032.
- Van Biezen, I., Mair, P. & Poguntke, T. (2012). Going, Going, ... Gone? The Decline of Party Membership in Contemporary Europe. *European Journal of Political Research*, 51 (1), 24-56.

- Van den Berg, J. & Coffé, H. (2012). Educational and Class Cleavages in Voting Behavior in Belgium: The Effect of Income, EGP Class and Education on Party Choice in Flanders and Wallonia. *Acta Politica*, 47 (2), 151-180.
- Van der Eijk, C., Schmitt, H. & Binder, T. (2005). Left-Right Orientations and Party Choice. In J. Thomassen (Ed.), *The European Voter: A Comparative Study of Modern Democracies* (pp. 167-191). Oxford: Oxford University Press.
- Van der Eijk, C., Van der Brug, W., Kroh, M. & Franklin, M. (2006). Rethinking the Dependent Variable in Voting Behavior: On the Measurement and Analysis of Electoral Utilities. *Electoral Studies*, 25 (3), 424-447.
- Van der Waal, J. & Achterberg, P. (2006). Stille revolutie, contra-revolutie of cultureel conflict? Veranderingen in de politieke cultuur en hun invloed op het klassegebonden stemgedrag. *Res Publica*, 48 (4), 369-392.
- Ventura, R. (2001). Family Political Socialization in Multiparty Systems. *Comparative Political Studies*, 34 (6), 666-691.
- Walgrave, S., Lefevere, J. & Hooghe, M. (2010). Volatiel of wispelturig? Hoeveel en welke kiezers veranderden van stemvoorkeur? In K. Deschouwer, P. Delwit, M. Hooghe & S. Walgrave (Eds.), *De stemmen van het volk. Een analyse van het kiesgedrag in Vlaanderen en Wallonië op 7 juni 2009* (pp. 29-50). Brussel: VUBPress.
- Weisberg, H. (1980). A Multidimensional Conceptualization of Party Identification. *Political Behavior*, 2 (1), 33-60.
- Weisberg, H. (1999). Political Partisanship. In J.P. Robinson, P.R. Shaver & L.S. Wrightsman (Eds.), *Measures of Political Attitudes* (pp. 681-729). San Diego: Academic Press.
- Westholm, A. & Niemi, R. (1992). Political Institutions and Political Socialization: A Cross-National Study. *Comparative Politics*, 25 (1), 25-41.

## Appendix

### APPENDIX A. Schaal ethisch-progressivisme.

	Nederlandstaligen	Franstaligen
Een vrouw moet voor abortus kunnen kiezen als zij dit wenst. In welke mate bent u het eens met deze stelling?	.778	.809
In welke mate is homoseksualiteit voor u aanvaardbaar?	.687	.637
In welke mate is abortus voor u aanvaardbaar?	.870	.887
In welke mate is euthanasie voor u aanvaardbaar?	.804	.746
	Verklaarde variantie: 62.04% Cronbachs Alpha: .794	Verklaarde variantie: 60.06% Cronbachs Alpha: .767

## POLITIEKE PREFERENTIES, BREUKLIJNEN EN HOUDINGEN TEN OPZICHTE VAN POLITIEKE PARTIJEN

APPENDIX B. **Schaal etnocentrisme.**

	Nederlandstaligen	Franstaligen
België moet zijn grenzen sluiten voor asielzoekers.	.797	.804
Het is normaal dat vreemdelingen die hier vijf jaar of langer legaal verblijven ook gemeentelijk stemrecht hebben. (gespiegeld)	.765	.779
Immigratie draagt bij tot de welvaart in ons land. (gespiegeld)	.809	.845
	Verklaarde variantie: 62.51% Cronbachs Alpha: .694	Verklaarde variantie: 65.61% Cronbachs Alpha: .733

APPENDIX C. **Schaal politiek vertrouwen.**

	Nederlandstaligen	Franstaligen
Vertrouwen in politieke partijen	.813	.860
Vertrouwen in de Vlaamse/Waalse regering	.785	.849
Vertrouwen in het Vlaamse/Waalse parlement	.815	.849
Vertrouwen in de federale regering	.799	.851
Vertrouwen in het federale parlement	.840	.844
Vertrouwen in politici	.809	.828
	Verklaarde variantie: 65.68% Cronbachs Alpha: .895	Verklaarde variantie: 71.74% Cronbachs Alpha: .921

APPENDIX D. **Gemiddelde appreciatie voor Vlaamse politieke partijen op basis van partijvoorkeur (standaardafwijking tussen haakjes).**

Appreciatie	Voorkeur								
	CD&V	Groen	N-VA	Sp.a	SLP	Vlaams Belang	Open VLD	LDD	PvdA
CD&V	<b>7.41</b> (1.418)	3.96 (2.260)	4.57 (2.110)	4.36 (1.863)	2.94 (1.934)	2.05 (2.222)	4.46 (1.958)	2.88 (2.311)	2.91 (2.232)
Groen	5.00 (1.710)	<b>7.52</b> (1.389)	3.86 (1.966)	5.76 (1.487)	4.12 (2.075)	1.07 (1.657)	4.55 (1.551)	2.86 (1.950)	4.09 (2.400)
N-VA	5.53 (1.493)	3.78 (2.140)	<b>7.57</b> (1.350)	4.24 (1.678)	3.13 (1.828)	3.09 (2.325)	4.86 (1.911)	4.22 (2.331)	2.24 (1.886)
Sp.a	4.37 (1.784)	4.64 (2.223)	3.58 (2.016)	<b>7.46</b> (1.442)	3.91 (2.076)	1.43 (2.097)	4.54 (1.700)	2.85 (2.208)	4.11 (2.401)

## POLITIEKE PREFERENTIES, BREUKLIJNEN EN HOUDINGEN TEN OPZICHTE VAN POLITIEKE PARTIJEN

Voorkeur									
Appreciatie	CD&V	Groen	N-VA	Sp.a	SLP	Vlaams Belang	Open VLD	LDD	PvdA
SLP	7.25 (.500)	6.75 (.500)	5.00 (.816)	6.75 (1.708)	<b>7.25</b> (1.708)	1.00 (1.414)	6.50 (1.000)	3.75 (2.500)	5.00 (1.633)
VB	4.18 (2.122)	2.63 (2.189)	5.02 (2.420)	3.42 (2.246)	2.96 (2.116)	<b>7.68</b> (1.750)	3.96 (2.185)	4.38 (2.507)	3.15 (2.337)
Open VLD	4.61 (1.690)	3.87 (2.047)	4.05 (2.079)	4.47 (1.655)	3.34 (1.843)	2.14 (2.232)	<b>7.36</b> (1.359)	3.88 (2.403)	2.73 (1.980)
LDD	4.53 (1.907)	3.57 (2.519)	5.19 (1.736)	4.27 (1.783)	3.17 (1.803)	4.27 (2.560)	5.08 (1.560)	<b>7.58</b> (1.257)	3.25 (2.186)
PvdA	3.33 (1.862)	3.50 (2.074)	5.20 (1.304)	5.17 (1.941)	4.60 (.894)	3.17 (2.483)	4.67 (1.366)	4.00 (1.673)	<b>7.67</b> (1.211)

## APPENDIX E. Gemiddelde appreciatie voor Franstalige politieke partijen naar partijvoorkeur (standaardafwijking tussen haakjes).

Voorkeur						
Appreciatie	MR	PS	Ecolo	FN	CdH	PTB
MR	<b>6.94</b> (1.415)	3.55 (1.864)	4.62 (2.078)	.96 (1.752)	4.69 (1.674)	1.97 (2.219)
PS	3.56 (2.151)	<b>7.29</b> (1.571)	4.71 (2.192)	.83 (1.761)	5.00 (1.812)	2.99 (2.391)
Ecolo	4.18 (1.920)	4.54 (1.867)	<b>7.55</b> (1.401)	.53 (1.429)	5.00 (1.716)	2.40 (2.365)
FN	3.13 (2.356)	4.13 (2.446)	3.20 (2.933)	<b>6.87</b> (2.669)	4.20 (2.396)	2.27 (1.902)
CdH	4.34 (1.897)	4.36 (1.999)	5.14 (1.931)	.51 (1.170)	<b>7.21</b> (1.502)	1.47 (1.772)
PTB	4.40 (2.608)	2.60 (2.408)	2.80 (1.643)	3.00 (2.828)	3.60 (1.673)	<b>6.40</b> (2.702)