

De stagnatie van de voorkeurstemmen op 13 december 1987

door Erwin DAS,

Assistent aan de Afdeling Politologie
van de Katholieke Universiteit te Leuven.

★

Een van de maatstaven van de politieke rijpheid van de burger in een parlementair democratisch systeem is het gebruik dat de kiesgerechtigde maakt van de voorkeurstem. Hierdoor wordt hem immers de mogelijkheid geboden om een directe invloed uit te oefenen op de aanwijzing van de rechtstreeks te verkiezen parlementsleden. Door een hoofdvakstem uit te brengen, benut hij niet de macht die hem gegeven wordt, maar speelt hij in de kaart van de politieke partijen, die dank zij het systeem van de overdracht van deze hoofdvakstemmen aan de kandidaten door hen bovenaan op de lijst geplaatst, in grote mate kunnen bepalen wie er na de verkiezingen in het parlement zal zetelen. De reële beslissingsmacht in het verkiezingsgebeuren overlaten aan de politieke partijen kan bezwaarlijk volwaardig democratisch genoemd worden en getuigt van een politieke onrijpheid bij de Belgische kiezer. Volgende cijfergegevens tonen dit duidelijk aan.

Sedert 1919 zijn er nog maar 29 parlementsleden (= 0,43 %) — 28 kamerleden en 1 senator — in geslaagd om de door de partijen opgestelde nuttige volgorde te doorbreken dank zij hun groot aantal voorkeurstemmen. Bij de voorbije verkiezingen van 13 december 1987 herhaalde lijstduwer Nols van de Brusselse PRL-lijst zijn prestatie van 1985: gerangschikt op de 33^e plaats werd hij verkozen met 21.704 voorkeurstemmen.

Dat artikel 170 van de Belgische kieswetgeving, dat deze overdracht van de hoofdvakstemmen regelt, een uitholling is van het democratisch gehalte van het verkiezingsinstrument, wordt nog duidelijk geïllustreerd in het kiesarrondissement Brussel voor de senaatsverkiezingen, waar op de PRL-lijst P. Hatry verkozen wordt op de tweede plaats met 4.370 voorkeurstemmen, terwijl J.P. de Clippele (vierde op de lijst) met 9.075 voorkeurstemmen uit de boot valt. In het totaal werden de

afgelopen verkiezingen op deze wijze 24 kamerleden en 10 senatoren een parlamentszetel ontzegd.

Hoe gering de waarde van de voorkeurstem, gezien de huidige kieswetgeving en de politieke rijpheid van de kiezer ook is, toch vormt zij een indicator van de populariteit van de politicus en is zij van groot belang voor de verdere politieke carrière van deze laatste.

In dit artikel wordt het gebruik van de voorkeurstem bij de parlamentsverkiezingen van 13 december 1985 besproken (1). Dit gebruik wordt na een algemene evolutieschets geanalyseerd per gemeenschap, provincie, arrondissement, politieke partij en parlamentslid.

I. De evolutie in het gebruik van de voorkeurstem (2).

Bij de verkiezing van de leden van de Kamer van Volksvertegenwoordigers werden volgens deze officiële cijfers 6.145.207 geldig uitgebrachte stemmen geteld, waarvan 3.139.252 hoofdvakstemmen en 3.005.955 voorkeurstemmen. Dit geeft een percentage voorkeurstemmen van 48,92 %, wat een lichte stijging betekent van 0,44 % t.o.v. 1985, maar waarmee nog niet terug wordt aangesloten bij de verkiezingsjaren 1977 en 1978, toen voor het eerst (voor zover bekend en dat is sedert 1919) meer dan de helft van de geldig uitgebrachte stemmen voorkeurstemmen waren (zie tabel I).

Bij de verkiezing van de senatoren werd de dalende tendens sedert 1981 eveneens terug omgebogen in een lichte stijging: op een totaal van 6.092.168 geldige stemmen werden er 2.345.722 voorkeurstemmen uitgebracht; d.i. 38,50 % (t.o.v. 38,31 % in 1985). Dit levert wel een nieuw grootste verschil op ooit geboekt tussen het percentage voorkeur-

(1) De verkiezingsresultaten waarop dit artikel gebaseerd is, zijn nog niet de officiële uitslagen. Het betreft hier officiële cijfers ons door het Ministerie van Binnenlandse Zaken ter beschikking gesteld begin februari 1988.

(2) Voor de gegevens over het gebruik van de voorkeurstem in vorige verkiezingsjaren hebben wij beroep gedaan op:

W. DEWACHTER, *De wetgevende verkiezingen als proces van machtsvervoering in het Belgisch politiek bestel*. Antwerpen, 1967, blz. 273-276.

W. DEWACHTER en M. DEWEERDT, De parlamentsleden naar hun voorkeurstemmen bij de verkiezingen van 1961, 1965, 1968, 1971 en 1974. Afdeling Politologie, Documentatiebundel, nr. 2, 1975, 33 blz.

M. DEWEERDT, De personale keuze bij de parlamentsverkiezingen van 17 april 1977. In: *Res Publica*, 1977, nr. 3, blz. 515-528.

M. DEWEERDT, Het gebruik van de voorkeurstem bij de parlamentsverkiezingen van 17 december 1978. In: *Res Publica*, 1979, nr. 2, blz. 331-341.

L. DE WINTER, Het gebruik van de voorkeurstem bij de parlamentsverkiezingen van 8 november 1981. In: *Res Publica*, 1982, nr. 1, blz. 151-163.

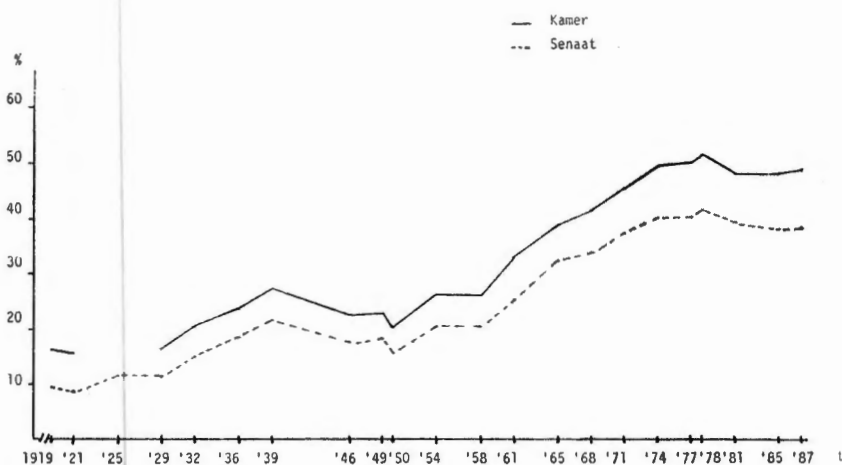
M. VERMINCK, Het gebruik van de voorkeurstem bij de parlamentsverkiezingen van 13 oktober 1985. In: *Res Publica*, 1986, nr. 2, blz. 235-260.

TABEL I

De personale keuze bij de parlementsverkiezingen sinds 1919

Verkiezing	Kamer		Senaat	
	Absoluut	%	Absoluut	%
1919	288.068	16,36	151.754	9,62
1921	300.785	15,57	163.975	8,80
1925	*		233.725	11,51
1929	369.235	16,55	249.525	11,45
1932	481.000	20,59	344.428	15,04
1936	557.861	23,61	425.871	18,52
1939	639.271	27,33	495.725	21,64
1946	535.189	22,62	415.404	17,76
1949	1.146.496	22,78	914.879	18,36
1950	1.007.486	20,38	778.499	15,84
1954	1.362.463	26,40	1.048.099	20,50
1958	1.386.187	26,14	1.081.997	20,57
1961	1.737.393	32,99	1.326.781	25,39
1965	2.023.118	39,04	1.656.919	32,38
1968	2.151.621	41,55	1.736.896	33,97
1971	2.415.967	45,74	1.957.468	37,56
1974	2.620.951	49,84	2.092.155	40,35
1977	2.801.974	50,26	2.244.221	40,65
1978	2.870.994	51,86	2.291.010	41,82
1981	2.915.317	48,39	2.405.021	39,66
1985	2.940.070	48,48	2.296.409	38,31
1987	3.005.955	48,92	2.345.722	38,50

* Gegevens over de Kamerverkiezingen van 1925 zijn niet beschikbaar.



GRAFIEK 1. — Evolutie van het percentage voorkeurstemmen sinds 1919.

stemmen voor de Kamer en dat voor de Senaat, m.n. een verschil van 10,42 %.

II. De voorkeurstemmen naar gemeenschap, provincie en arrondissement.

Naar gemeenschap toe tekenen de percentages voorkeurstemmen zich als volgt uit : voor de Kamer 48,15 % in Vlaanderen (zonder het kiesarrondissement Brussel-Halle-Vilvoorde) en 50,02 % in Wallonië ; voor de Senaat 36,29 % in Vlaanderen en 40,92 % in Wallonië. Net als in 1985 werd dus ook nu weer in Wallonië meer bij voorkeur gestemd dan in Vlaanderen. Het voorkeurstemmenpercentage ligt in Vlaanderen in beide gevallen onder het nationaal gemiddelde (cf. 1985).

Op het provinciaal niveau scoren de provincies Luxemburg en Limburg traditioneel het hoogst voor de Kamer (zie tabel II) ; voor de Senaat de provincies Luxemburg en Namen (Limburg eindigt hier derde). Opmerkelijk is echter wel de derde plaats van de provincie Oost-Vlaanderen bij de kamerverkiezingen met 54,33 % (wat een stijging inhoudt t.o.v. 1985 van 1,41 %), terwijl zij voor de Senaat voorlaatste gerangschikt staat (het verschil tussen Kamer en Senaat bedraagt hier maar liefst 19,37 %). Verder springt de relatief hoge score van de provincie Luik voor de Kamer (51,15 %) in het oog, waarmee alle voorgaande verkiezingsjaren overtroffen worden.

Arrondissement per arrondissement bekeken, wordt het hoogste percentage voorkeurstemmen, wat de Kamer betreft, behaald in Tongeren-Maaseik (65,74 %), gevolgd door Neufchâteau-Virton (64,42 %), Oudenaarde (64,39 %), Aarlen-Marche-Bastenaken (60,10 %) en Verviers (58,13 %). In vergelijking met 1985 is het kiesarrondissement Dinant-Philippeville uit deze top-5 weggevallen (het staat nu zesde) en Oudenaarde heeft zijn eerste plaats moeten afstaan. Het laagst scoren de arrondissementen Mechelen (33,07 %), Zinnik (33,36 %), Antwerpen (39,07 %), Bergen (40,85 %) en Ieper (41,11 %). De arrondissementen die de grootste vooruitgang boeken, vergeleken met 1985, zijn : St. Niklaas (+ 5,18 %), Nijvel (+ 4,86 %), Turnhout (+ 4,78 %) en Tongeren-Maaseik (+ 4,54 %). De grootste verliezen situeren zich in Doornik-Aat-Moeskroen (— 6,23 %), Zinnik (— 4,65 %) en Aalst (— 3,09 %).

Wat de senaatsverkiezingen aangaan, staat het arrondissement Aarlen-Marche-Bastenaken-Neufchâteau-Virton (eigenlijk de ganse provincie Luxemburg) eenzaam vooraan met 61,16 % voorkeurstemmen, gevolgd — met heel wat achterstand — door Doornik-Aat-Moeskroen met 50,30 % en Namen-Dinant-Philippeville met 47,05 %. Onderaan bengelt

TABEL II

De evolutie van de voorkeurstemmen naar provincie*
(Kamer van Volksvertegenwoordigers)

Provincie	1971	1974	1977**	1978	1981	1985	1987	
							Kamer	Senaat
West-Vlaanderen	51,34 (4)	52,84 (5)	51,38 (5)	53,92 (5)	46,87 (6)	43,11 (8)	43,35 (8)	34,95 (7)
Oost-Vlaanderen	52,57 (3)	56,04 (3)	54,68 (3)	56,21 (3)	52,42 (3)	52,92 (4)	54,33 (3)	34,86 (8)
Antwerpen	38,43 (7)	44,70 (7)	46,32 (7)	47,27 (7)	42,97 (8)	40,21 (9)	39,78 (9)	32,86 (9)
Limburg	65,44 (1)	67,69 (1)	66,46 (2)	65,50 (1)	60,15 (1)	58,70 (2)	60,57 (2)	44,96 (3)
Brabant	47,94 (6)	51,50 (6)	50,46 (6)	52,97 (6)	48,09 (5)	50,43 (5)	50,00 (6)	41,62 (4)
Henegouwen	32,48 (9)	36,89 (9)	41,02 (9)	42,33 (9)	39,38 (9)	46,31 (7)	45,80 (7)	37,39 (6)
Namen	51,31 (5)	55,17 (4)	53,52 (4)	54,71 (4)	50,18 (4)	54,07 (3)	53,22 (4)	47,05 (2)
Luik	36,95 (8)	42,68 (8)	45,55 (8)	47,01 (8)	46,86 (7)	48,36 (6)	51,15 (5)	38,94 (5)
Luxemburg	61,40 (2)	66,39 (2)	67,89 (1)	65,36 (2)	59,53 (2)	60,22 (1)	61,97 (1)	61,16 (1)

* In ten honderd van het totale aantal geldige stemmen ; tussen haakjes de rangorde van elke provincie.

** Er moege aan herinnerd worden dat door de samenvoeging van gemeenten in 1977 een aantal provincies beperkte wijzigingen qua grootte hebben ondergaan.

Dendermonde-St. Niklaas met amper 29,93 % voorkeurstemmen. Hier werd de grootste vooruitgang gemaakt in Aarlen-Marche-Bastenaken-Neufchâteau-Virton (+ 5,60 %) en in Nijvel (+ 2,58 %); en de grootste achteruitgang geboekt in Aalst-Oudenaarde (— 10,50 %) en Hoei-Borgworm (— 3,38 %).

Waarom zouden deze ups en downs in bepaalde provincies en arrondissementen kunnen worden toegeschreven? De verklaring hiervoor is tweeledig. Vooreerst zijn er een paar constanten die ervoor zorgen dat een aantal arrondissementen traditioneel een hoog percentage voorkeurstemmen halen en andere een laag. Maar daar bovenop kunnen specifieke oorzaken conjuncturele schommelingen teweeg brengen. Als eerste constante blijkt dat die arrondissementen met een traditioneel hoog voorkeurstemmenpercentage in hoofdzaak rurale gebieden zijn met een laag bevolkingscijfer, waar een gering aantal parlementsleden dienen te worden verkozen, en waar m.a.w. een kleinere sociale afstand bestaat tussen de kiezers en de kandidaten (3). Ten tweede speelt ook het differentieel gebruik van de voorkeurstem naargelang de partij een rol, waarbij partijen die meestal veel voorkeurstemmen boeken (vooral de christendemocraten en de liberalen), in bepaalde arrondissementen traditioneel sterk staan en daardoor het voorkeurstemmenpercentage verhogen (het omgekeerde geldt natuurlijk eveneens).

Op deze constanten kunnen zich nu specifieke oorzaken enten, die het voorkeurstemmenpercentage verder doen stijgen of dalen, variërend van verkiezing tot verkiezing. Zo wordt de betere klassering van de provincie Oost-Vlaanderen voor de Kamer verklaard door de (enorme) voorkeurstemmenwinst van drie kandidaten: vice-premier G. Verhofstadt, PVV (+ 20.225) en L. Van den Bossche, SP (+ 6.079) in het arrondissement Gent-Eeklo en M. Smet, CVP (+ 5.301) in het arrondissement St. Niklaas. De fikse vooruitgang van de provincie Luik is toe te schrijven aan de voorkeurstemmenwinst van de PS (+ 14.526) (lijstduwer N. Droeven — fractieleider van Retour à Liège —, die in 1985 niet heeft meegedongen en ook in 1987 niet verkozen werd, verzamelde toch 5.537 stemmen op zijn naam) en de PSC (+ 4.115) te Luik, en van twee kandidaten te Verviers, nl. J.M. Happart (PS) + 6.603 en M. Wathélet (PSC) + 3.621 voorkeurstemmen. Het betere resultaat van Nijvel voor de Kamerverkiezingen werd bekomen dank zij één persoon: G. Deprez,

(3) Deze geringe sociale afstand tussen kiezers en kandidaten is trouwens de hoofdoorzaak van het constant (zeer) hoog percentage voorkeurstemmen uitgebracht bij de gemeenteraadsverkiezingen.

Zie W. DEWACHTER, De machtstoeiwijzingsfunctie van de voorkeurstemmen bij de Belgische parlementsverkiezingen. In: *Tijdschrift voor geschiedenis*, 1979, nr. 3, blz. 501-506.

TABEL III
De evolutie van de voorkeurstemmen naar arrondissement*

Arrondissementen	1981	1981	1985	1985	1987	1987
	Kamer	Senaat	Kamer	Senaat	Kamer	Senaat
Brugge	46,49 (17)	39,42 (10)	41,23 (27)	35,66 (13)	43,18 (25)	34,80 (14)
Oostende - Veurne - Diksmuide	46,81 (16)	43,12 (6)	43,63 (23)	37,28 (10)	43,28 (24)	37,76 (10)
Ieper	40,36 (25)	38,17 (11)	41,26 (26)	32,62 (17)	41,11 (26)	34,40 (16)
Kortrijk	48,81 (11)		43,92 (21)		43,34 (23)	
Roesselare - Tielt	47,91 (15)		35,56 (13)		44,57 (19)	
Gent - Eeklo	52,33 (9)	34,81 (14)	53,31 (9)	34,03 (15)	56,92 (7)	34,76 (15)
Oudenaarde	66,50 (1)	50,67 (3)	65,87 (1)	50,60 (2)	64,39 (3)	40,10 (7)
Aalst	55,32 (7)		52,53 (10)		49,44 (18)	
Dendermonde	48,10 (14)		51,79 (11)		50,57 (14)	
Sint-Niklaas	44,84 (21)	32,89 (18)	46,29 (17)	30,63 (21)	51,47 (10)	29,93 (21)
Antwerpen	44,85 (20)	33,98 (16)	41,31 (25)	31,73 (19)	39,07 (28)	32,68 (19)
Mechelen	39,43 (26)	34,68 (15)	34,46 (30)	31,60 (20)	33,07 (30)	33,10 (18)
Turnhout	41,03 (24)		42,25 (24)		47,03 (20)	
Hasselt	58,22 (6)	49,74 (2)	56,11 (7)	45,02 (6)	55,14 (8)	44,96 (4)
Tongeren - Maaseik	62,02 (2)		61,20 (3)		65,74 (1)	
Leuven	54,07 (8)	46,98 (4)	51,03 (13)	45,31 (5)	51,61 (9)	43,20 (5)
Brussel - Halle - Vilvoorde	48,28 (13)	41,66 (9)	51,51 (12)	40,00 (7)	49,56 (16)	42,08 (6)
Nijvel	37,95 (27)	33,60 (17)	44,62 (18)	34,63 (14)	49,48 (17)	37,21 (11)
Aat - Doornik - Moeskroen	48,81 (11)	42,03 (7)	56,07 (8)	48,64 (3)	49,84 (15)	50,30 (2)
Bergen	32,63 (30)	32,52 (19)	37,54 (29)	36,90 (12)	40,85 (27)	35,23 (13)
Zinnik	36,52 (29)		38,01 (28)		33,36 (29)	
Charleroi	41,29 (23)		48,48 (16)		51,11 (12)	
Thuin	36,75 (28)	34,32 (16)	43,84 (22)	33,10 (16)	44,91 (21)	31,80 (20)
Dinant - Philippeville	58,25 (5)	44,42 (5)	60,26 (4)	46,67 (4)	57,30 (6)	47,05 (3)
Namen	45,47 (19)		50,36 (15)		50,85 (13)	
Borgworm - Hoei	45,75 (18)	32,05 (20)	50,50 (14)	39,34 (9)	51,30 (11)	35,96 (12)
Luik	43,11 (22)	41,72 (8)	44,43 (20)	39,67 (8)	48,09 (19)	40,01 (8)
Verviers	49,43 (10)	35,85 (12)	56,18 (6)	36,93 (11)	58,13 (5)	38,51 (9)
Aarlen - Bastenaken - Marche-en-Famenne	60,44 (3)	59,53 (1)	57,95 (5)	55,56 (1)	60,10 (4)	61,16 (1)
Neufchâteau - Virton	58,37 (4)		63,19 (2)		64,42 (2)	

* In ten honderd van het totale aantal geldige stemmen ; tussen haakjes de rangorde van elk arrondissement.

voorzitter van de PSC en Europarlementslid (bij de verkiezingen van 1985 slechts kandidaat-opvolger op de lijst), die voor zijn partij 12.827 voorkeurstemmen wist te vergaren. Voor de Senaat deed de nieuwkomer J. Marchal, PS, het zelfs nog beter: 13.391 voorkeurstemmen. In het arrondissement Turnhout spreidt de voorkeurstemmenwinst voor de Kamer zich uit over de CVP (+ 7.852) (vooral dank zij J. Dupré: + 11.139) en de SP (+ 8.823). En in Tongeren-Maaseik boekt de VU, met partijvoorzitter J. Gabriëls (+ 10.697), maar vooral de PVV, met gemeenschapsminister P. Dewael (+ 12.308) grote toename van voorkeurstemmen. En de 5,60 % voorkeurstemmenwinst tenslotte bij de Senaatsverkiezingen in Luxemburg is vooral toe te schrijven aan de gewezen kabinetschef van vice-premier J. Gol, A. Duquesne, die met 16.026 voorkeurstemmen op zijn naam de PRL een voorkeurstemmenwinst opleverde van 5.891 (hij werd echter niet verkozen), en in mindere mate aan de PS, met als lijsttrekker de gewezen minister E. Deworme (+ 3.199).

Nu de verliezen. In twee arrondissementen daalde het percentage voorkeurstemmen in min of meer aanzienlijke mate, omdat er telkens een lijsttrekker uit 1985 met veel voorkeurstemmen niet meer bij was in 1987. Te weten: J.B. Delhaye, PS, in Doornik-Aat-Moeskroen voor de Kamer (in 1985 goed voor 20.117 voorkeurstemmen), en P.A. Van der Niepen, SP, in Aalst-Oudenaarde voor de Senaat (goed voor 14.825 voorkeurstemmen in 1985). In Aalst-Oudenaarde verloor echter de CVP eveneens 4.987 voorkeurstemmen en de PVV 6.741 (L. Waltniel: — 5.726). Het voorkeurstemmenverlies voor de Kamer in Zinnik is voor rekening van zowel de PS (— 2.737), als van de PRL (— 1.343), en dat in Aalst voor rekening van de CVP (— 7.315). En in Hoei-Borgworm tenslotte verloor de PSC 3.338 voorkeurstemmen bij de senaatsverkiezingen.

III. De voorkeurstem naar politieke partij.

Van oudsher (zie tabel IV) stemmen de christen-democratische en liberale kiezers het meest bij voorkeur. Zij bleven ook nu deze gewoonte getrouw. De christen-democratische formatie verzamelde voor de Kamer 60,17 % voorkeurstemmen en de liberale 54,22 %. Voor de eerste betekent dit een stijging t.o.v. 1985 met 2,50 %, voor de laatste een lichte daling met 1,03 %. Voor de Senaat verzamelden deze beide politieke formaties respectievelijk 49,22 % en 42,45 % voorkeurstemmen. In beide gevallen verwerfde de Waalse partij meer voorkeurstemmen dan de Vlaamse: 58,51 % voor de Kamer en 46,99 % voor de Senaat voor de CVP, en 64,20 % voor de Kamer en 54,77 % voor de Senaat voor

TABEL IV

Evolutie van de voorkeurstemmen naar partij^a
(Kamer van Volksvertegenwoordigers)

Verkiezing	Christendemocraten	Socialisten	Liberalen	Vlaams-nationalisten	FDF-RW	Communisten	Groenen
1919	24,53	6,51	20,26	10,03			
1929	23,27	6,54	25,45	15,62		10,29	
1939	38,08	12,88	31,78	28,74		14,05	
1950	26,80	10,40**	26,54**	(a)		9,68	
1958	32,21	14,46**	36,78**	28,49		12,25	
1961	42,05 (-)	19,06 (=)	46,76 (+)	32,57 (+)		17,42 (+)	
1965	47,53 (-)	27,25 (-)	46,43 (+)	39,45 (+)	27,29***	21,14 (+)	
1968	53,98 (-)	28,32 (-)	50,23 (-)	38,08 (+)	25,48 (+)	20,10 (-)	
1971	58,13 (-)	36,18 (=)	54,88 (=)	45,48 (+)	26,06 (+)	27,73 (=)	
1974	61,72 (+)	39,24 (=)	57,20 (=)	48,40 (-)	38,45 (=)	31,21 (=)	
1977	58,31 (+)	39,70**** (=)	59,51 (=)	51,83 (=)	36,84*** (-)	30,14 (=)	
1978	61,12 (=)	44,34 (-)	55,31 (=)	53,44 (-)	41,82 (=)	27,34 (=)	
1981	60,34 (-)	45,12 (=)	49,29 (+)	44,66 (+)	39,09***** (-)	29,29 (-)	22,50
1985	57,67 (+)	43,91 (+)	55,25 (-)	43,35	49,49***** (-)	30,81 (-)	22,25 (+)
1987	60,17 (-)	44,58 (+)	54,22 (+)	42,77 (+)	42,38 (-)	30,78 (-)	23,78 (+)

* In ten honderd van het totale aantal geldige stemmen. De +, - en = tekens tussen haakjes duiden op de evolutie van het stemmenpercentage van de partij.

** Omwille van de socialistisch-liberale verkiezingscoalitie in Limburg en Luxemburg werd geen rekening gehouden met deze provincies.

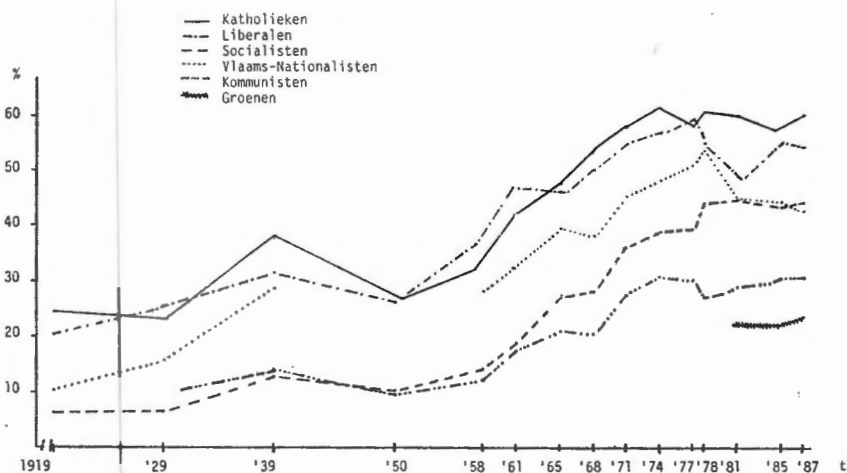
*** Hierin zijn verrekend de voorkeurstemmen van het FDF in het kiesarrondissement Brussel (31,77 %), van het Front Démocratique Wallon in Nijvel (40,18 %).

**** Van het Front Wallon in alle arrondissementen van de provincie Henegouwen (17,96 %) en van de Parti Wallon des Travailleurs in de arrondissementen Luik en Verviers (20,65 %).

***** Omwille van de coalitie tussen PSB en RW in Luxemburg werd geen rekening gehouden met deze provincie. In 1981 werden de stemmen voor de lijst Wallon bij die voor het FDF-RW geteld.

***** FDF + PW.

(a) Percentage van de Vlaamse Concentratie in 1949 : 40,50. De 8 238 voorkeurstemmen van Van Dieren in Brussel vertegenwoordigen hiervan 7,93 %.



GRAFIEK 2. — Evolutie van het percentage voorkeurstemmen per partij sinds 1919.

de PSC ; 53,76 % voor de Kamer en 39,63 % voor de Senaat voor de PVV, en respectievelijk 54,79 % en 45,88 % voor de PRL.

Vergeleken met de christen-democraten en de liberalen maakt het socialistische kiezerskorps veel minder gebruik van de voorkeurstem, net als in het verleden trouwens. Bij de Kamerverkiezingen werden er 44,58 % voorkeurstemmen geteld (50,64 % voor de SP en 38,81 % voor de PS) en bij de verkiezing van de senatoren 33,65 % (31,24 % voor de SP en 35,91 % voor de PS). Merk hier op dat de Vlaamse socialistische kiezers opmerkelijk meer bij voorkeur hebben gestemd dan de Waalse, althans voor de Kamer. De winst van 0,67 % t.o.v. 1985 is dan ook aan de Vlaamse socialisten toe te schrijven. Zij maken hiermee het grote verlies van 1985 weer meer dan goed (+ 7,02 %) (4). Met deze 44,58 % blijft de socialistische formatie slechts 0,54 % onder het (voorlopig) hoogtepunt van 1981 (45,12 %).

De Vlaams-nationalisten (VU en Vlaams Blok) behalen een voorkeurstemmenpercentage van 42,77 % voor de Kamer, waarmee de dalende tendens sedert 1981 wordt voortgezet (— 0,58 % t.o.v. 1985). De Volksunie scoort hierin 46,67 % en het Vlaams Blok 26,23 %. Niettegenstaande dit relatief gering aantal voorkeurstemmen van het Vlaams Blok, heeft deze partij nu drie vertegenwoordigers in het parlement (2 volksvertegenwoordigers en 1 senator) t.o.v. slechts één volksvertegenwoordiger na de verkiezingen van 1985. Hieruit blijkt dat het Vlaams Blok toch heel wat geldig uitgebrachte stemmen heeft gewonnen, zij het dan hoofdzakelijk hoofdvakstemmen. Wat de Volksunie betreft, heeft de doorbraakstrategie (m.n. een verkiesbare plaats op de lijst toekennen aan eminente figuren, zoals R. Blanpain, H. Candries en H. De Belder) procentueel gezien alvast niet meer voorkeurstemmen opgeleverd (46,38 % in 1985). Het FDF en het RW zijn samen nog goed voor 42,38 % voorkeurstemmen (waarvan 44,30 % aan het FDF en 31,31 % aan het RW toebehoren); een achteruitgang t.o.v. 1985 met 7,11 %. Het RW is trouwens op de politieke kaart van België nog nauwelijks zichtbaar: het haalde alles tesamen nog amper 12.391 geldig uitgebrachte stemmen bijeen.

Voor de Senaat zien de voorkeurstemmenpercentages er als volgt uit: VU: 34,14 %, Vlaams Blok: 25,21 %, FDF: 41,97 % en RW: 29,46 %.

De communistische kiezers brengen 30,78 % van hun stemmen uit op kandidaat-titularissen, waarmee ze nagenoeg status quo blijven (— 0,08 %) t.o.v. 1985.

(4) In 1985 zag de SP de 47,40 % voorkeurstemmen van 1981 terugvallen tot 43,62 %.

Tenslotte nog de « Groenen » die sedert hun eerste deelname aan de nationale parlementsverkiezingen in 1981 het laagst van allemaal blijven scoren qua personale keuze. Agalev (23,11 %) en Ecolo (24,94 %) verwerven in 1987 samen voor de Kamer slechts 23,78 % voorkeurstemmen. Voor de Senaat is dit respectievelijk 20,07 % en 22,92 % (en samen 21,10 %). Dit laag percentage van de groene partijen is niet zo verwonderlijk, gezien de geringere profilering van hun parlementsleden vanuit de structuur van de partij (op enkele figuren na), het verbod op dienstbetoon en de afwezigheid van propaganda, zeker van persoonlijke propaganda. Rekening houdend met het partijproject, is een voorkeurstemmenpercentage van ruim 20 % zelfs eerder een hoge score.

In tabel V wordt de vergelijking gemaakt tussen de stijging of daling van het voorkeurstemmenpercentage en het stemmenpercentage.

TABEL V

Vergelijking tussen het stijgen en het dalen van het voorkeurstemmenpercentage en het stemmenpercentage

	Stemmenpercentage	Voorkeurstemmenpercentage
CVP	—	+
PSC	+	+
PVV	+	+
PRL	—	—
SP	+	+
PS	+	—
VU	+	+
Vlaams Blok	+	—
Agalev	+	+
Ecolo	+	+
KPB-PCB	—	—

De reeds vroeger geformuleerde hypothese dat de kiezer die een voorkeurstem uitbrengt meestal trouwer is aan zijn partij, dan een lijststemmer en dat de zogenaamde « floating voter » eerder een lijststem uitbrengt dan een voorkeurstem, gaat hier in tegenstelling tot de verkiezingsresultaten van 13 oktober 1985 blijkbaar slechts op voor drie partijen : de CVP, de PS en het Vlaams Blok (5). Want enkel de cijfers voor deze drie partijen (zie tabel V) tonen aan dat, wanneer het voorkeurstemmenpercentage daalt de partij winst maakt (PS en Vlaams Blok), of omgekeerd, wanneer de partij verlies lijdt het voorkeurstemmenpercentage stijgt (CVP). Deze hypothese gaat echter duidelijk niet op voor de overige partijen : ofwel stijgt tesamen met het stemmenpercentage voor

(5) L. DE WINTER, *op. cit.*, blz. 159-162.

de Kamer ook dat van de voorkeurstemmen (zie PSC, PVV, SP, VU, Agalev en Ecolo), ofwel zakken beide (zie PRL en KPB).

Bij de PVV steeg het kiescijfer met 58.315 eenheden, terwijl de voorkeurstemmen met 31.548 stegen. Hieraan is de voorkeurstemmenwinst van G. Verhofstadt en P. Dewael zeker niet vreemd: samen zijn zij goed voor een winst van 32.533 voorkeurstemmen t.a.v. 1985. Het beoogde Verhofstadt-effect heeft in tegenstelling tot het vroegere Martens-effect duidelijk vruchten afgeworpen. De Vlaamse socialisten zagen hun stembijdrage met 33.741 geldige stemmen de hoogte ingaan en hun voorkeurstemmen met maar liefst 78.774. Het is dus aannemelijk te stellen dat een groot deel van de nieuwe SP-stemmers een voorkeurstem hebben uitgebracht, terwijl ook heel wat trouwe kiezers die de vorige keer een lijststem uitbrachten, nu bij voorkeur hebben gestemd. Deze voorkeurstemmenwinst ligt wel verspreid over het gehele Vlaamse land en concentreert zich dus niet bij enkele kandidaten. Wat Agalev aangaat (kiescijfer: + 48.679; voorkeurstemmen: + 15.796), hiervan kan gezegd worden dat de partij en sommige kandidaat-titularissen (o.a. M. Vogels en M. Aelvoet) meer bekendheid en waardering hebben verworven bij de kiesgerechtigde bevolking door het geleverde parlementair werk gedurende de voorbije jaren, waaruit zowel op het vlak van het totaal aantal geldig uitgebrachte stemmen, als op het vlak van de voorkeurstemmen voordeel werd geput. De winst van de PSC, VU en Ecolo is slechts heel gering: van 0,1 tot 0,2 %.

De Franstalige liberalen verliezen 38.156 geldige stemmen en 35.670 voorkeurstemmen. De logische gevolgtrekking hieruit is dat heel wat trouw gewaande kiezers de PRL in de steek hebben gelaten. En de KPB (— 20.649 geldige stemmen en — 5.750 voorkeurstemmen) waarvan de kiezers traditioneel relatief weinig voorkeurstemmen uitbrengen, verliest verkiezing na verkiezing meer en meer van haar achterban.

IV. De parlementsleden en hun voorkeurstemmen.

Traditioneel ontstaat er na elke verkiezing tussen de politici discussie over wie er qua voorkeurstemmen op vooruit is gegaan en wie niet. Sommigen steunen naargelang hun beste score op de absolute cijfers, anderen op de procentuele.

Het opstellen van een rangorde van kamerleden en rechtstreeks verkozen senatoren, op basis van hun behaalde voorkeurstemmen, gebeurt hier noch op basis van het absolute aantal voorkeurstemmen, noch op basis van het relatieve aantal, maar op basis van een schaalwaarde die een combinatie is van absolute en relatieve cijfers. De 500-voorkeurschaal,

die in 1967 ingevoerd werd door W. Dewachter (6), berekent de schaalwaarde als volgt :

$$\text{schaalwaarde} = \frac{\text{absoluut aantal voorkeurstemmen van de kandidaat}}{500} + \frac{\text{absoluut aantal voorkeurstemmen van de kandidaat} \times 100}{\text{arrondissementeel kiescijfer van de partij}}$$

Deze schaalwaarde laat toe een vergelijking te maken over de partij- en arrondissementsgrenzen heen.

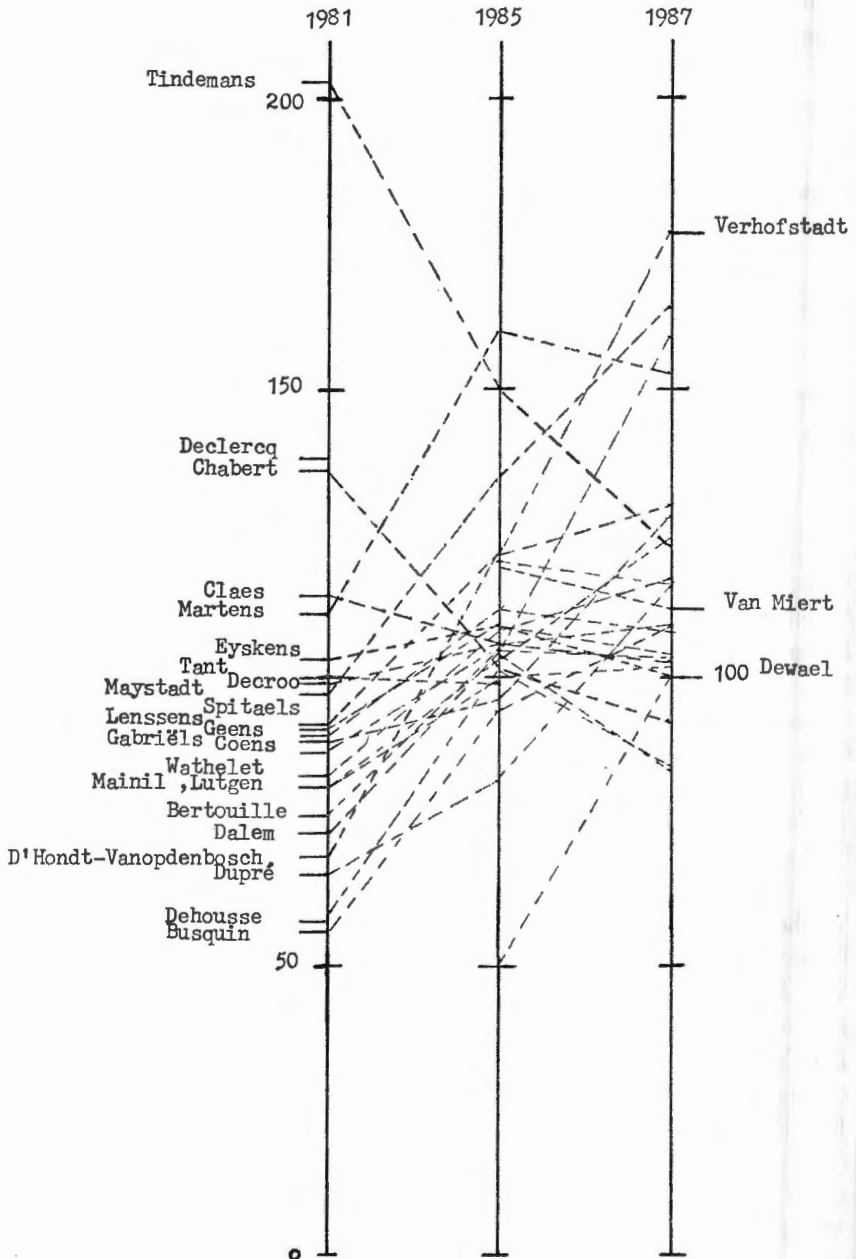
Op basis van deze schaal worden de parlementsleden gerangschikt als volgt (7) :

Voorkeurstemmen van de verkozen kandidaten :
Voorkeurstemmenvoet 500-schaal

Verhofstadt, G. (K - PVV) 177,03	Dewael, P. (K - PVV) . . 100,12
Maystadt, P. (K - PSC) . 164,32	Eyskens, M. (K - CVP) . . 100,12
Dalem, A. (S - PSC) . . 159,61	Coëme, G. (K - PS) . . 96,04
Martens, W. (K - CVP) . 153,52	Chabert, J. (S - CVP) . . 93,87
Spitaels, G. (S - PS) . . 130,24	Willockx, F. (K - SP) . . 90,54
Gabriëls, J. (K - VU) . . 129,85	Ducarme, D. (K - PRL) . 89,15
Lutgen, G. (S - PSC) . . 124,14	Tobback, L. (K - SP) . . 88,36
Tindemans, L. (K - CVP) 123,47	Kelchtermans, L. (S - CVP) 87,52
D'Hondt-Van Opdenbosch, P. (S - CVP) 117,94	Bril, L. (K - PVV) . . . 85,79
Wathelet, M. (K - PSC) . 117,01	Declery, A. (S - PRL) . . 85,70
Dupré, J. (K - CVP) . . 116,11	Dehousse, J.M. (S - PS) . 85,31
Van Miert, K. (K - SP) . 113,03	Galle, M. (K - SP) . . . 84,63
Busquin, P. (K - PS) . . 109,78	Bertouille, A. (K - PRL) . 84,36
De Croo, H. (K - PVV) . 109,54	Monfils, P. (S - PRL) . . 83,65
Geens, G. (S - CVP) . . 108,74	Buchmann, J. (S - PVV) 83,30
Lenssens, J. (K - CVP) . 104,15	Simonet, H. (S - PRL) . 81,52
Coens, D. (K - CVP) . . 104,09	Lienard, A. (K - PSC) . 80,75
Claes, W. (K - SP) . . . 103,15	Pede, J. (S - PVV) . . . 80,42
Mainil, P. (S - PSC) . . 102,23	Daems, R. (K - PVV) . . 80,30
	de Donnée, F.X. (K - PSC) 79,19

(6) Voor een grondige analyse van de 500-voorkeurschaal, zie : W. DEWACHTER, Over het rekenen met de voorkeurstemmen in de wetgevende verkiezingen. In : *Politica*, 1967, nr. 3, blz. 205-217.

(7) Voor een vergelijking met 1981 en 1985, zie : M. VERMINCK, *op. cit.*, blz. 246-258.



GRAFIEK 3. — Voorkeurstemmingscores van 1987 vanaf 100 en vergelijking met de scores behaald in 1985 en 1981 door de betrokken parlementsleden.

VOORKEURSTEMMEN OP 13 DECEMBER 1987

65

Deprez, P. (S - CVP)	78,19	Schiltz, H. (K - VU)	58,36
Mayence-Goossens, J. (S - PRL)	77,77	Happart, J.M. (K - PS)	58,08
Kelchtermans, T. (K-CVP)	76,85	Nols, R. (K - PRL)	57,31
Charlier, G. (K - PS)	75,29	Bascour, J. (S - PVV)	56,12
Smet, M. (K - CVP)	74,23	Boël, P. (S - PRL)	55,57
Neyts, A. (K - PVV)	73,76	Olivier, M. (K - CVP)	55,06
Deworme, E. (S - PS)	73,45	Van den Broeck, O. (S - PVV)	55,01
Hansenne, M. (S - PSC)	72,98	Vannieuwenhuyze, R. (S - CVP)	54,94
Gol, J. (K - PRL)	72,26	Dhoore, L. (K - CVP)	54,65
Michel, J. (K - PSC)	70,19	De Keersmaecker, P. (K - CVP)	54,10
Vanvelthoven, L. (K - SP)	69,57	Verhaegen, G. (S - CVP)	53,81
Van Renterghem, W. (K - PVV)	68,90	Leonard, A. (K - PSC)	53,42
Cornet d'Elzjus, C. (K - PRL)	68,50	Pouillet, E. (S - PSC-APB)	53,19
Aubecq, C. (S - PRL)	67,95	Feaux, V. (K - PS)	52,90
Spaak, A. (K - FDF)	67,84	Decoster, M. (K - PVV)	51,27
Olivier, L. (K - PRL)	67,24	Dehaene, J.L. (K - CVP)	51,20
Swaelen, F. (S - CVP)	66,50	Vandersmissen, E. (S - PVV)	51,20
Nothomb, C.F. (K - PSC)	65,35	De Loor, H. (S - SP)	50,48
Cools, A. (K - PS)	65,01	Thys, J.L. (K - PSC-APB)	50,29
Lebrun, M. (K - PSC)	64,84	Pinoie, E. (S - SP)	50,14
Delizee, R. (K - PS)	64,19	Grafé, J.P. (K - PSC)	49,73
Michel, L. (K - PRL)	63,94	Deneir, A. (S - CVP)	49,49
Désir, G. (S - FDF)	63,84	Cooreman, E. (S - CVP)	49,07
Breyne, P. (K - CVP)	63,23	Collignon, R. (S - PS)	48,60
Detremmerie, J.P. (K - PSC)	62,90	Houssa, J. (S - PRL)	47,82
Valkeniers, J. (S - VU)	62,72	Marchal, J. (S - PS)	47,70
Moens, G. (S - SP)	62,69	Weyts, J. (S - CVP)	47,56
De Batselier, N. (K - SP)	62,52	Anselme, B. (K - PS)	47,50
Aerts, F. (S - CVP)	62,08	Van de Kerckhove, R. (S - VU)	46,58
Waltniel, L. (S - PVV)	61,96	Laridon, A. (K - SP)	46,17
Hazette, P. (K - PRL)	61,67	Knoops, E. (K - PRL)	46,14
Tyberghien-Vandenbussche, M. (S - CVP)	61,17	Santkin, J. (K - PS)	46,10
Mommerency, G. (S - SP)	60,96	Anciaux, V. (K - VU)	45,93
Moureaux, P. (K - PS)	60,77	Barzin, J. (S - PRL)	45,70
Deprez, G. (K - PSC)	60,39	Wijninckx, J. (S - SP)	45,10
Wintgens, P. (S - PSC)	59,14	Verberckmoes, F. (K - PVV)	44,76
De Wulf, R. (S - SP)	58,43		

Poulain, J. (S - PS)	44,68	Van Rompaey, R. (S - CVP)	36,45
Van den Brande, L. (K - CVP)	44,58	Sprockeels, G. (S - PVV)	36,34
Temmerman, G. (K - SP)	44,45	Moors, C. (K - CVP)	36,23
Antoine, F. (S - PSC)	44,12	Jerôme, R. (K - PSC)	36,10
Damseaux, A. (K - PRL)	43,75	Matthys, P. (S - SP)	35,87
Marchand, C. (K - CVP)	43,59	Blanpain, R. (S - VU)	35,49
Kempinaire, A. (K - PVV)	43,33	Mahieu, M. (K - PVV)	35,48
Peeters, W. (S - VU)	42,46	Adriaensens, H. (S - SP)	35,38
Dufour, F. (K - PS)	42,21	Lallemand, R. (S - PS)	34,96
Candries, H. (K - VU)	42,13	Eerdekens, C. (K - PS)	34,88
Van Eetvelt, J. (S - CVP)	41,72	Caudron, J. (K - VU)	34,54
Van Grembergen, P. (K - VU)	41,26	Vangansbeke, P. (K - VU)	34,32
Van Keirsbilck, R. (K - CVP)	40,89	Dillen, K. (S - Vl. Bl.)	33,58
Suykerbuyk, H. (S - CVP)	40,65	Devolder, J. (K - PVV)	32,90
Moureaux, S. (S - PS)	39,96	Van Hooland, R. (S - VU)	32,46
Poswick, C. (K - PRL)	39,93	Capoen, M. (S - VU)	32,20
Picqué, C. (K - PS)	39,85	de Seny, Y. (S - PSC)	31,58
Van den Bossche, L. (K - SP)	39,37	Burgeon, W. (K - PS)	31,28
Ylief, Y. (K - PS)	39,06	Vreven, F. (K - PVV)	31,15
Schellens, A. (S - SP)	38,80	Beysen, W. (K - PVV)	30,98
Laverge, J. (S - PVV)	38,59	Van Rompuy, E. (K - CVP)	30,95
Bossuyt, G. (K - SP)	38,29	Vandenbroucke, F. (K - SP)	30,83
Desseyne, J. (K - VU)	38,24	Colla, M. (K - SP)	30,80
Belot, R. (S - PS)	38,20	Vogels, M. (K - Agalev)	30,78
Luyten, W. (S - VU)	38,15	Chevalier, P. (K - SP)	30,51
De Seranno, J. (S - CVP)	38,09	Seeuws, W. (S - SP)	30,21
Van Wambeke, H. (K - CVP)	37,98	Van Rompaey, H. (K - CVP)	30,21
Van Aperen, A. (S - PVV)	37,78	Lenfant, P. (S - PSC)	30,10
Toussaint, T. (S - PS)	37,74	Vermeiren, F. (K - PVV)	30,05
Ansoms, J. (K - CVP)	37,63	Sauwens, J. (K - VU)	29,51
Urbain, R. (K - PS)	37,13	Denison, R. (K - PS)	29,36
Cardoen, G. (S - CVP)	37,07	Guillaume, F. (S - PS)	29,07
Taelman, W. (K - PVV)	36,89	Sleeckx, J. (K - SP)	28,52
Grosjean, A. (S - PS)	36,86	Steverlynck, A. (K - CVP)	28,01
Kubla, S. (K - PRL)	36,70	Vanlerberghe, R. (S - SP)	27,80
Demeester-De Meyer, W. (K - CVP)	36,45	De Roo, J. (K - CVP)	27,72
		Maes, N. (K - VU)	26,24
		Onkelinx, G. (K - PS)	26,04

Didden, M. (S - CVP)	25,94	Bosmans, J. (K - CVP)	17,82
Van Houtte, M. (K - PVV)	25,94	Biefnot, Y. (K - PS)	17,53
Lagasse, A. (K - FDF)	25,87	Uyttendaele, R. (K - CVP)	17,30
Walry, L. (K - PS)	25,76	Flagothier, G. (K - PSC)	17,14
Beaufays, P. (K - PSC)	25,64	Detiège, L. (K - SP)	17,06
Burgeon, C. (K - PS)	25,63	Vandebosch, E. (K - CVP)	16,83
Annemans, G. (K - Vl. Bl.)	25,18	Vandenhaute, O. (S - PRL)	16,76
Di Rupo, E. (K - PS)	25,19	Gesquiere, M. (K - SP)	16,65
Dierickx, L. (S - Agalev)	25,16	Van der Sande, J. (K - SP)	16,05
Defraigne, J. (K - PRL)	24,43	Tasset, P. (K - PS)	15,54
Vanhorenbeek, L. (K - VU)	24,40	Vancrombruggen, J.P. (K - PS)	15,48
Van Der Biest, A. (K - PS)	24,24	Flamant, E. (K - PVV)	15,48
Bourgeois, A. (K - CVP)	24,04	Mottard, J. (K - PS)	15,31
Dubois, E. (K - PRL)	23,70	Bockstal, E. (S - CVP)	14,60
Taminiaux, W. (S - PS)	23,52	Glibert, L. (S - PRL)	14,58
Hismans, E. (S - PS)	23,45	Hofman, G. (S - PS)	14,57
Perdieu, J.P. (K - PS)	23,44	Timmermans, J. (K - SP)	14,38
Vandermarliere, J. (S - PVV)	23,27	Op 't Eynde, A. (S - SP)	14,12
Van Nevel, A. (S - CVP)	23,26	Denys, A. (K - PVV)	14,04
Merckx-Van Goey, T. (K - CVP)	22,84	Donnay, F. (S - PS)	14,00
Desutter, M. (K - CVP)	22,67	D'Hondt, D. (K - PRL)	13,90
Gehlen, A. (K - PSC)	22,67	Brepoels, F. (K - VU)	13,61
Beerden, G. (K - CVP)	21,95	Van Mechelen, D. (K - PVV)	13,51
Content, W. (S - SP)	21,75	Vandermeulen, P. (K - PVV)	13,32
Van Steenkiste, R. (K - SP)	21,64	Gevenois, J. (S - PS)	13,15
Van Hecke, J. (K - CVP)	21,01	Sarens, F. (K - CVP)	13,06
Derycke, E. (K - SP)	20,28	Cuyvers, J. (K - Agalev)	12,97
Pecriaux, N. (S - PS)	20,23	Daras, J. (K - Ecolo)	12,30
Pillaert, J.P. (K - VU)	19,86	Hatry, P. (S - PRL)	11,67
Beckers, W. (K - SP)	19,68	Van Looy, J. (K - CVP)	11,50
Knuts, H. (S - SP)	19,52	Bosmans, F. (K - CVP)	11,49
Borremans, R. (S - PS)	18,97	Harmegnies, Y. (K - PS)	11,48
Vervaeet, D. (K - PS)	18,86	Van Durme, W. (K - Agalev)	11,40
Schoeters, M. (S - SP)	18,62	Nelis, D. (S - Ecolo)	11,37
Mundeleer, G. (K - PSC)	18,39	Leysen, A. (K - CVP)	11,23
Baldewijns, E. (K - SP)	18,14	Cortois, W. (K - PVV)	11,13
Meyntjens, O. (S - VU)	18,03		

Janzegers, G. (S - Agalev)	11,10	APB)	8,14
Van Parys, T. (K - CVP)	11,06	Klein, E. (K - PSC)	8,13
Gryp, E. (S - Agalev)	11,03	Winkel, X. (K - Ecolo)	8,11
Van Elewuyck, J. (K - SP)	10,95	Van Peel, M. (K - CVP)	7,97
Bastin, R. (K - PS)	10,94	Draps, W. (K - PSC)	7,83
Delruelle-Ghobert, J. (S - PRL)	10,84	Paque, G. (S - PS)	7,72
Hermans, P. (K - CVP)	10,79	Daerden, M. (K - PS)	7,55
Bosmans, J. (S - PVV)	10,74	Peuskens, V. (K - SP)	7,27
De Decker, A. (K - PSC)	10,69	Dewinter, F. (K - Vl. Bl.)	7,24
Leroy, J. (K - PS)	10,58	Hancké, L. (K - SP)	6,93
De Groot, E. (K - PVV)	10,51	Lauwers, H. (K - VU)	6,90
Kestelyn-Sierens, M.P. (K - CVP)	10,16	Henry, J.P. (K - PS)	6,87
Panneels-Van Baelen, M. (S - CVP)	10,14	Van Dienderen, H. (K - Agalev)	6,64
Vaes, J.F. (S - Ecolo)	10,12	Tomas, E. (K - PS)	6,44
Coveliers, H. (K - VU)	10,07	Harmegnies, M. (K - PS)	6,06
Berben, P. (K - PVV)	10,05	Pivin, J. (K - PSC)	6,05
Defosset, L. (K - PS)	9,95	De Vlieghe, W. (K - Agalev)	5,85
Janssens, C. (K - PS)	9,95	Coppens, E. (K - SP)	5,79
Garcia, R. (S - SP)	9,41	Baudson, A. (K - PS)	5,00
Weckx, H. (K - CVP)	9,41	Duroi-Vanhelmont, A. (K - SP)	4,85
Vanderheyden, V. (K - SP)	9,17	Degroeve, A. (K - PS)	4,66
Verheyden, J. (K - SP)	9,17	Deswaene, R. (K - PVV)	4,50
Nelis-Van Liedekerke, L. (K - CVP)	9,10	Henrotin, P. (K - PRL)	4,22
Clerfayt, G. (K - FDF)	9,00	Lefebver, O. (K - SP)	4,10
Neven, M. (K - PRL)	8,79	Simons, H. (K - Ecolo)	4,02
Geysels, J. (K - Agalev)	8,67	Laurent, P. (K - PSC)	2,95
Collart, J. (K - PS)	8,55	Corbisier-Hagon, A.M. (K - PSC)	2,04
Cauwenberghs, F. (K - CVP)	8,50	Van Geertsom-De Meyer, H. (K - SP)	1,91
De Bremaeker, J. (S - SP)	8,26	De Raet, S. (K - PS)	0,89
Hendrick, R. (K - PSC)		Charlier, P. (K - PSC)	0,85

Vergeleken met 1981 en 1985 stijgt ook nu weer het aantal personen dat boven de 100 scoort: 21 in het totaal (t.o.v. 20 in 1985 en slechts 7 in 1981). Hiervan zijn er 7 nationaal minister, 3 staatssecretaris, 6 gewest- of gemeenschapsminister, 3 partijvoorzitter en 2 gewezen nationaal minister. Hieruit blijkt duidelijk dat de politieke positie een belang-

rijke rol speelt in het behalen van voorkeurstemmen. Voorts valt onmiddellijk op dat eerste minister Martens de leiding heeft moeten overlaten aan zijn vice-premier Verhofstadt, die een enorme sprong voorwaarts doet (+55,95 punten). Een duidelijke goedkeuring door de (liberale) kiezer van het vooral door hem geïnspireerde neo-liberaal beleid van Martens VI. Ook P. Dewael (PVV + 48,68), J. Gabriëls (VU + 33,82) en J. Dupré (CVP + 33,27) veren omhoog. A. Bertouille (PRL — 20,05), J.M. Dehousse (PS — 15,81) en J. Chabert (CVP — 8,42) vallen daarentegen uit deze top-21 weg. De overige excellenties die het goed doen zijn: A. Dalem (PSC + 44,67), F.X. de Donnée (PRL + 43,81), T. Kelchtermans (CVP + 32,74), Ph. Maystadt (PSC + 29,62), A. Neyts (PVV + 28,10), A. Liénard (PSC + 26,73), M. Smet (CVP + 23,39) en A. Decléty (PRL + 20,97). Terwijl L. Tindemans (CVP — 26,96) en J. Pede (PVV — 23,26) hun terugweg voortzetten.

Bij het opvoeren van het aantal voorkeurstemmen speelt naast de politieke positie ongetwijfeld ook het dienstbetoon dat door de politici wordt verstrekt, een voorname rol. Zo blijkt uit meerdere studies uitgevoerd door het opiniepeilingsbureau Dimarso in opdracht van de Afdeling Politologie van de K.U. Leuven, dat de ondervraagden hun stemgedrag mede motiveren vanuit het dienstbetoon van een politicus, waardoor zijzelf of één van hun familieleden werden bevoordeeld (8).

Het effect op het stemgedrag, uitgaande van politieke propaganda is daarentegen heel beperkt, zoals de verschillende propaganda-effect-onderzoeken duidelijk hebben uitgewezen (9). Ondanks dit feit blijven de

(8) Andere beïnvloedingsfactoren zijn: de waarden die de partij verdedigt, de gewoonte om voor die partij te stemmen, de grote politieke strijdpunten, het optreden van de politici op televisie, de propaganda van de partij.

Zie de Opiniepeilingen van de Afdeling Politologie naar de politieke kennis en preferenties en het kiesgedrag van de Belgische kiezer, 1985 en 1987.

(9) G. JACQUEMYS, Electeurs et propagande électorale. In: *Insoe*, 1953, nr. 6, blz. 87.

De rechtstreekse bevraging van N. Delruelle, ruim 20 jaar later, geciteerd in G. THOVERON, Qui suit la campagne et pourquoi? In: *Etudes de radio-télévision 22. Recherches*, Brussel, 1977, blz. 52.

W. DEWACHTER, *De wetgevende verkiezingen als proces van machtsverwerving in het Belgisch politiek bestel*. Antwerpen, 1967, blz. 337-341.

Het onderzoek van het Studiecentrum voor Toegepaste Sociologie van 1967 en Het onderzoek van de RTB van 1971, geciteerd in C. PIQUE en F. DU FOUR, *Verkiezingscampagnes. Kiesstelsels en overredingstechnieken*. Brussel, 1978, blz. 75.

W. DEWACHTER, E. CLIJSTERS, E. LISMONT en L. ENGELEN, *Het nut van een miljoenenpropaganda*. Leuven, 1974, blz. 28-35.

G. THOVERON, Qui suit la campagne et pourquoi? blz. 51-79 en C. GEERTS, Elections et moyens de communication. In: *Etudes de radio-télévision 22. Recherches*. Brussel, 1977, blz. 81-101.

R. CAYROL, J. BLUMLER en G. THOVERON, *La télévision fait-elle l'élection?* Parijs, 1978, 287 blz.

J. BLUMLER et al. A Three-Nations Analysis of Voter's Attitudes to Election Communication. In: *European Journal of Political Research*, 1978, nr. 2, blz. 127-156

politici en de partijleidingen miljoenen stoppen in de verkiezingscampagne (10).

Daarnaast beïnvloeden nog tal van andere factoren het aantal uitgebrachte voorkeurstemmen. Niet in het minst de typische kenmerken van de kiezer: zijn politieke rijpheid, de participatie-motivatie en de politieke socialisatie.

Besluit.

Er is een lichte stijging te bemerken in het gebruik van de voorkeurstem bij de nationale verkiezingen, maar van een ommekeer, of van een terugkeer naar de verkiezingsjaren 1977 en 1978, toen meer dan de helft van de geldig uitgebrachte stemmen voorkeurstemmen waren, is nog hoegenaamd geen sprake. Spreken van een stagnatie is hier zelfs beter op zijn plaats dan het proclameren van een stijging. Wanneer Vlaanderen en Wallonië met elkaar vergeleken worden, dan valt het op dat vooral Vlaanderen in gebreke blijft qua personale keuze.

Ter verklaring van het preferentieel stemmen, kunnen enerzijds enkele constanten worden aangeduid, en anderzijds enige specifieke oorzaken van conjuncturele schommelingen. Dat vooral in de provincies Luxemburg, Namen en Limburg bij voorkeur wordt gestemd, kan uitgelegd worden door het nog vrij rurale karakter van deze gebieden met een relatief laag bevolkingscijfer, waar maar enkele parlementsleden dienen te worden verkozen. Dit verkleint de sociale afstand tussen de kandidaat-titularis en de kiezer en bevordert het stemmen bij voorkeur. Een bijkomende verklaring is dat in deze provincie juist die partijen sterk staan, die traditioneel een hoog voorkeurstemmenpercentage behalen (t.w. de christendemocraten en de liberalen). Conjuncturele schommelingen kunnen zich steeds voordoen, wanneer populaire kandidaten de lijst vervoegen of deze verlaten.

Enkele gegevens inzake de Europarlementsverkiezingen van 1979. In: *Eurobarometer*, nr. 11, mei 1979, blz. 7-16.

De Dimarso-pelling naar het effect van het BRT-verkiezingsdebat: De laatste ronde, 1981.

G. THOVERON, Les publics de la campagne, blz. 45-73. In: R. BOUILLIN-DARTEVELLE, et al., *Les élections législatives du 8 novembre 1981*. Brussel, 1983.

Zie de talrijke onderzoeken o.m. over het effect van televisiedebatten: E. KATZ and J. FELDMAN, Les débats Kennedy-Nixon. In: *Les Cahiers RTB*, nr. 2, 1963, blz. 3-14 (vertaling van een artikel verschenen in *Studies of Public Communication*, 1962, nr. 4); J. BLUMLER and M. McQUAIL, *Television in Politics: its uses and influence*. London, 1968, 379 blz.; Reagan-Mondale debatten; O. WIEGEMAN, A. DE ROOM en T. SNIJDERS, *Meningen en media. Politieke opposanten in een realistisch experiment*. Deventer, 1981, 327 blz.

(10) L. HOOGHE et al., *Blikvangers, of de partij in eigen persoon. De campagne van de parlementsverkiezingen van 13 oktober 1985*. Leuven, 1987, 52 blz.

De hypothese dat de kiezer die een voorkeurstem uitbrengt meestal trouwer is aan zijn partij, dan een lijststemmer en dat de zogenaamde vlottende kiezer (floating voter) eerder een lijststem uitbrengt dan een voorkeurstem, wordt door de recente verkiezingsuitslagen niet helemaal onderschreven (dit in tegenstelling tot de resultaten van 1985).

En tot slot werd nogmaals gewezen op het geringe effect van propaganda op het stemgedrag, terwijl de politieke positie van de kandidaat, het dienstbetoon en de politieke rijpheid van de kiezer wel hun invloed doen gelden. Er valt nog een lange weg af te leggen in het motiveren en politiek bewust maken van de Belgische doorsnee-burger.

Summary : The preferential vote at the general elections of 1987 in Belgium.

At the general elections in Belgium, the voter has the possibility to bring out a vote for a party or a vote for a candidate of the party (a preferential vote). At the general elections of December 13, 1987, for the House of Representatives, the voters have voted for 48 % by preference, whereas, for the Senate 38 % of them have done so. The evolution is still stagnating.

The use of preferential votes is varying from one electoral district to another : from 65 % in the district of Tongeren-Maaseik to 33 % in Mechelen.

There is also a difference from one political party to another. The highest percentage is obtained by the christian-democratic parties : 60 % ; the lowest by the ecologists : 23 %.

The preferential votes individual candidates obtain differ widely. This is not only as a result of their popularity, but also of their political position and rendering of services.

Preferential voting is characteristic to politically conscious voters.

